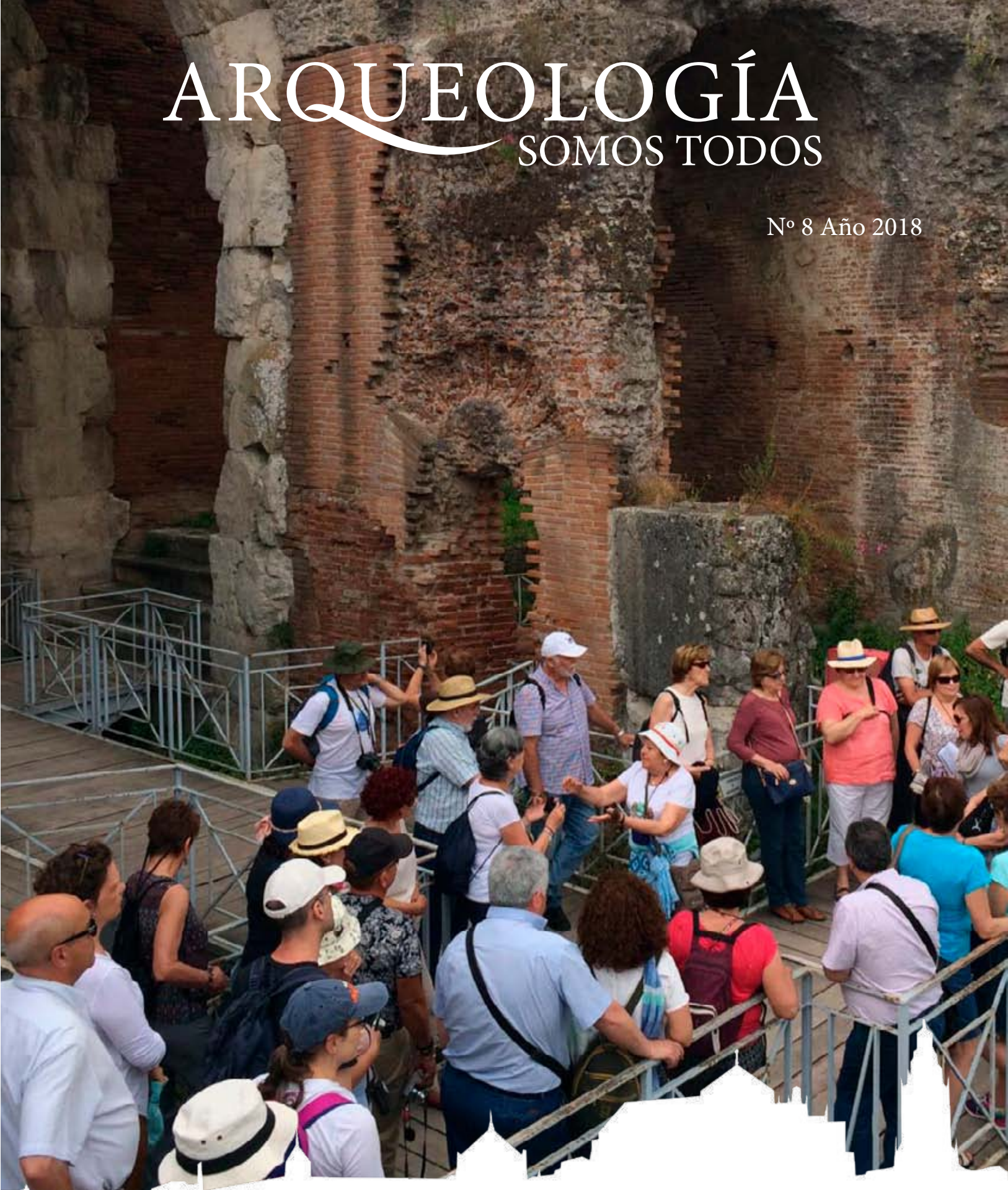


ARQUEOLOGÍA

SOMOS TODOS

Nº 8 Año 2018



Grupo de Investigación *Sísifo* . Universidad de Córdoba



sumario

- 03. Editorial, por DESIDERIO VAQUERIZO
- 04. Actualidad
- 06. Grupo *Sísifo* (colaboradores): ANA PORTILLO GÓMEZ
- 08. Arqueólogos cordobeses: Joaquín M^a de Navascués, por FRANCISCO J. RUEDA
- 10. Rescata tu Patrimonio: Gala Premios *Sísifo* 2017
- 12. Programación Arqueología Somos Todos
- 14. Tribuna de opinión
 - 14. Córdoba en los Cervantes: del cromosoma "Y" del novelista a su origen judeoconverso, por FERNANDO PENCO
 - 16. La "Arqueología de los Residuos" en el mundo antiguo, por JESÚS ACERO
 - 18. Leyendo los huesos. El rito de la cremación en época romana a través del análisis antropológico, por FILIPA CORTESÃO SILVA
- 20. Premios *Sísifo* 2018
- 21. Coleccionable: 10 años haciendo Historia
- 23. Pequeños arqueólogos

Depósito Legal: CO 1554-2013
ISSN: 2340-6860



equipo

ORGANIZACIÓN

Director: Desiderio Vaquerizo.

Coordinadora: Ana B. Ruiz.

Equipo técnico: Rafael Barroso, Rafael Blanco, Eduardo Cerrato, Raúl Fernández, José Antonio Garriguet, Carmen González, Jorge Hernández, Liliana Hernández, Saray Jurado, Alberto León, Daniel Quesada, Francisco Javier Rueda, Francisco José Rueda, Manuel D. Ruiz, José M^a Tamajón, Luis Tovar, Sonia Vargas, Belén Vázquez y M^a Cielo Vico.

Alumnos colaboradores: Carmen M^a Baena, Raquel Cuesta, Miguel Ángel García, Lucía Gómez, Guillermo López, Raquel Moya, Antonio Muñoz, Antonio Priego, Lorena Villalón.

ENTIDADES DE APOYO

Universidad de Córdoba; Ayuntamiento de Córdoba; Ministerio de Economía y Competitividad; FECYT; Casa Árabe; Ayuntamiento de Puente Genil. Villa Romana de Fuente Álamo; Diputación de Córdoba; Real Academia de Córdoba; Asociación Cultural Arqueología Somos Todos; Asociación Cultural Arte, Arqueología e Historia; PTVTelecom; Colegio de Médicos de Córdoba; El Fondo Oil S.L.; Viajes El Corte Inglés; Papiro S.L.



COLABORADORES

Almagre. Oficina Técnica de Patrimonio y Formación; Arketipo Multimedia; ArqueoQurtuba; Cabildo Catedralicio de Córdoba; Conjunto Arqueológico Madinat al-Zahra; Diario Córdoba; Fundación Descubre; Hispania Nostra; Hotel Conquistador; Hotel Hospes El Bailio; Museo Arqueológico de Córdoba; VIMCORSA; Centro de Profesorado "M^a Luisa Revuelta"; C.E.I.P. Araceli Bujalance; Colegio Almedina; I.E.S. Blas Infante; I.E.S. Fidiana; I.E.S. Fuensanta; Colegio Caballeros de Santiago; CEIP Teresa Comino; y Colegio Sagrado Corazón; Museo Arqueológico Nacional; Cartagena Puerto de Culturas; Museo Arqueológico de Alicante; Servicio Municipal de Arqueología de Valencia; Cosmopoética; Museo de Málaga.

AGRADECIMIENTOS

Fátima Castillo, ArqueoQurtuba; Rafael Clapés, ArqueoQurtuba; Manuel Delgado, Villa Romana de Fuente Álamo; Ricardo Córdoba, Decano de la Facultad de Filosofía y Letras. UCO; Óscar Fernández, VIMCORSA; José Carlos Gómez Villamandos, Rector de la Universidad de Córdoba; David Jaén, Villa Romana de Fuente Álamo; Jesús Liger, IMTUR. Ayuntamiento de Córdoba; Juan F. Murillo, Oficina Técnica de Arqueología. Gerencia Municipal de Urbanismo. Ayto. de Córdoba; Rafael Pérez de la Concha, Ayuntamiento de Córdoba; Dolores Ruiz, Oficina Técnica de Arqueología. Gerencia Municipal de Urbanismo. Ayto. de Córdoba.

editorial

LA IMPORTANCIA DEL CAMINO

DESIDERIO VAQUERIZO GIL

Catedrático de Arqueología y director de *Arqueología somos todos*

No hay camino hacia la paz; la paz es el camino..., dejó dicho Mahatma ("alma grande" en sánscrito) Ghandi, en línea con otra de sus máximas referida a que la satisfacción se encuentra en el esfuerzo, no en los logros; o dicho en palabras de nuestro gran poeta nacional, Antonio Machado: lo importante es la senda, no el final de la misma, porque como todos sabemos el camino se hace al andar. Parece un juego de palabras, pero lo invoco a manera de reflexión y balance, porque siempre supimos que no iba a ser fácil, y esto es algo que debemos recordarnos a diario, en momentos de desesperanza, agotamiento o desazón, cuando vemos que las cosas no fructifican como debieran, que los palos en las ruedas impiden nuestro avance natural, que nos quitan injustamente de en medio para poner a otros, que nos copian sin citarnos, o que en lugar de apoyos encontramos resistencias. Cuando a principios de 2011 (¡hace ya siete años!) dimos el pistoletazo de salida al proyecto de cultura científica "Arqueología somos todos", lo hicimos a sabiendas de que sería muy complicado vencer las inercias de siglos en nuestra ciudad, que era batalla perdida lograr el consenso general (mucho menos, cierto refrendo por parte del colectivo de arqueólogos), que los intereses creados podrían siempre más que los proyectos de futuro, la desidia que la cultura o el sentido de responsabilidad colectiva sobre el legado patrimonial recibido. Un legado que, nos guste o no, tenemos la obligación de investigar, conservar, proteger, incrementar y transmitir como parte fundamental de su propia esencia a nuestros descendientes.

Lo dice la propia ley: en un Estado democrático, las obras que son herencia de la capacidad secular de su gente "deben estar adecuadamente puestos al servicio de la colectividad, en el convencimiento de que con su disfrute se facilita el acceso a la cultura, y de que ésta, en definitiva, es camino seguro hacia la libertad de los pueblos" (Preámbulo a la Ley de Patrimonio Histórico Español, 1985); y lo confirma la Ley de Patrimonio Histórico Andaluz de 26 de noviembre de 2007, cuando en su artículo 1 especifica con rotundidad y sin medias tintas que su objetivo principal con relación al Patrimonio Histórico de Andalucía es "garantizar su tutela, protección, conservación, salvaguarda y difusión, promover su enriquecimiento y uso como bien social y factor de desarrollo sostenible y asegurar su transmisión a las generaciones futuras". A todo ello se une que somos Universidad, y como tal nuestro fin último, además de generar conocimiento y ser foco de pensamiento crítico, es precisamente el de abrir senda y generar modelos. El problema, pues, en ningún momento fue de argumentos, sino de apoyos, refrendo e impedimenta. Lo difícil de verdad ha sido andarla en soledad.

Hago esta consideración porque, después de esos siete años a los que antes aludía, el arqueólogo es descorazonador en muchos aspectos, pero extraordinariamente positivo en otros, y es con esto último con lo que ahora quiero quedarme. Además de la gran proyección nacional e internacional del proyecto, a día de hoy la cifra de nuestros Amigos, de esas personas que han decidido comprometerse con nosotros en la pelea diaria, se acerca ya a los trescientos; desde 2017 los ciclos de conferencias habituales en nuestra oferta los montamos a instancias de diversas instituciones o colectivos sociales, caso de la Asociación Arte, Arqueología e Historia, la Real Academia de Ciencias, Bellas Letras y Nobles Artes de Córdoba, la Fundación CajaSur o Casa Árabe; el Ayuntamiento de la ciudad, que parece ir poco a poco tomando cartas en el asunto, ha asumido la puesta en valor de Cercadilla y el templo romano de la calle Claudio Marcelo, y montado a fiel imagen y semejanza nuestra la primera edición de un festival dedicado a la divulgación arqueológica que ha llamado *Kalendas en Corduba*; el público abarrotaba todos y cada uno de los actos que programamos, en un respaldo modélico y sin precedentes que nos enorgullece y representa un estímulo de primer orden para seguir adelante; y los últimos reconocimientos recibidos han sido los que más ilusión podrían habernos hecho, por lo mucho que representan. Hablo del "Premio Cordobés del Año 2017 en Valores Sociales", que promueve el *Diario Córdoba*, y del **I Premio Galileo a la Transferencia del Conocimiento en Humanidades y Ciencias Sociales y Jurídicas (2017)**, concedido por la Universidad de Córdoba en el marco de su III Plan Propio Galileo de Transferencia e Innovación, de la mano de sendos jurados de altísimo nivel técnico. Que tan cualificados profesionales decidieran por unanimidad premiar la labor que venimos desarrollando desde hace tantos años, constituye, en definitiva, un honor extraordinario, y el mayor de los incentivos. Ahora, pues, toca seguir trabajando con denuedo para estar a la altura de tanto cariño y tanto reconocimiento. De ahí que, obviando las muchas dificultades de nuestro día a día, prefiera quedarme con ello. Hasta el momento el camino, aun cuando duro, ha merecido la pena; a partir de ahora iremos mejor y más acompañados. En efecto, nadie dijo que fuera a ser fácil. Tampoco, que lo fuéramos a conseguir de forma inmediata; pero, por más que algunos nos nieguen, y que se nos siga resistiendo el apoyo de determinadas instituciones, hay algo de lo que con toda modestia estamos ya plenamente seguros: en Córdoba habrá un antes y un después de *Arqueología somos todos*, y el mérito no es sólo nuestro, es de todos ustedes.

EXPEDICIÓN ARQUEOLÓGICA NACIONAL: ENTRE ÍBEROS, CARTAGINESES Y ROMANOS

Entre los días 6 y 10 de diciembre tuvo lugar la expedición arqueológica centrada en el Sureste y Este de la Península Ibérica: Cartagena, Alicante, Valencia y Sagunto; todas ellas ciudades clave para entender la protohistoria e historia antigua de nuestro país.

En Cartagena se visitaron, entre otros, los yacimientos de la Muralla Púnica, el Teatro Romano, el Barrio del Foro y el Museo Nacional de Arqueología Subacuática. Al siguiente día, en Alicante, se visitaron el MARQ y el yacimiento de la Illeta els banyets.

La jornada en Valencia incluyó un recorrido por la Catedral, la Almoina y la Torre de Serranos. Finalmente, antes de volver, se visitó Sagunto, ciudad clave en el desarrollo de la II Guerra Púnica.



LA RUTA DEL AGUA PONE FIN A LOS RECORRIDOS ARQUEOLÓGICOS DEL CURSO ROMA EN CÓRDOBA

El curso de extensión universitaria *Roma en Córdoba*, organizado desde *Arqueología somos todos* a instancias de la Asociación cordobesa Arte, Arqueología e Historia, terminó el pasado 25 de noviembre el último de los recorridos arqueológicos que formaban parte del bloque práctico, con el tema director del agua en la época romana.

La guía que acompañó al grupo fue la Dra. Ana Ruiz Osuna, quien hizo una introducción sobre la importancia de la gestión del agua en época romana. Entre los yacimientos visitados destacan el acueducto conservado en la Estación de Autobuses, una cisterna hidráulica (Jardines del Vial Norte), la *natatio* (piscina) de unas termas romanas (C/Concepción) y las cisternas de *opus quadratum* (Conde Vallengano).



DISPONIBLE EL ÚLTIMO NÚMERO DE LA REVISTA ANALES DE ARQUEOLOGÍA CORDOBESA

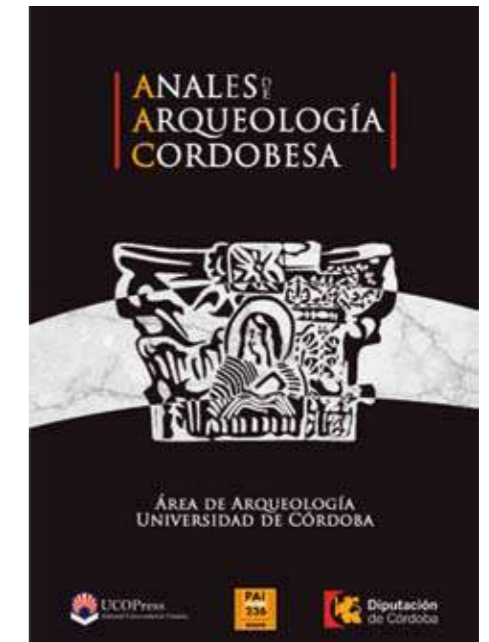
A finales de 2017, cumpliendo con los requisitos de periodicidad que exigen las agencias evaluadoras, veía la luz el último número de la revista científica *Anales de Arqueología Cordobesa*, editada por el Grupo de Investigación Sísifo de la Universidad de Córdoba, el servicio UCOPress y la Diputación de Córdoba.

El número 28 se compone de un total de 11 artículos de gran calidad, pertenecientes a investigadores españoles y extranjeros procedentes de varias instituciones universitarias y científicas, que exponen los resultados de sus últimas investigaciones.

Cumplimos, así, con los objetivos generales de una revista que persigue servir como vehículo para dar a conocer de manera rigurosa los resultados de la investigación arqueológica española y extranjera (europea o no).

Los interesados en consultar nuestra revista o presentar algún trabajo científico pueden hacer a través de este enlace:

<http://www.uco.es/ucopress/ojs/index.php/anarcor/index>



TALLER XX ANIVERSARIO MUSEO HISTÓRICO LOCAL MONTURQUE

En plenas Navidades, *Arqueología Somos Todos* continuó trabajando: el viernes 29 de diciembre tuvieron lugar en el Museo Histórico Local de Monturque (Córdoba) dos talleres didácticos (Verde Y Manganeseo; y Juegos Romanos), en los que participaron 20 niños y niñas.

En el primero, entendieron la importancia del siglo X en Córdoba a través de su cerámica, pudiendo fabricar su propia cerámica califal verde y manganeseo.

A continuación, los participantes realizaron el taller "a qué jugaban los romanos", pudiendo aprender, al tiempo que se divertían, la diversidad de los juegos: el molino romano, *caput et navi*, *la morra*, *las tali*, *ostrakinda*, etc. Finalmente, terminaron la jornada confeccionando un juego de invención propia.



El Proyecto: La Arquitectura religiosa de *Colonia Patricia*

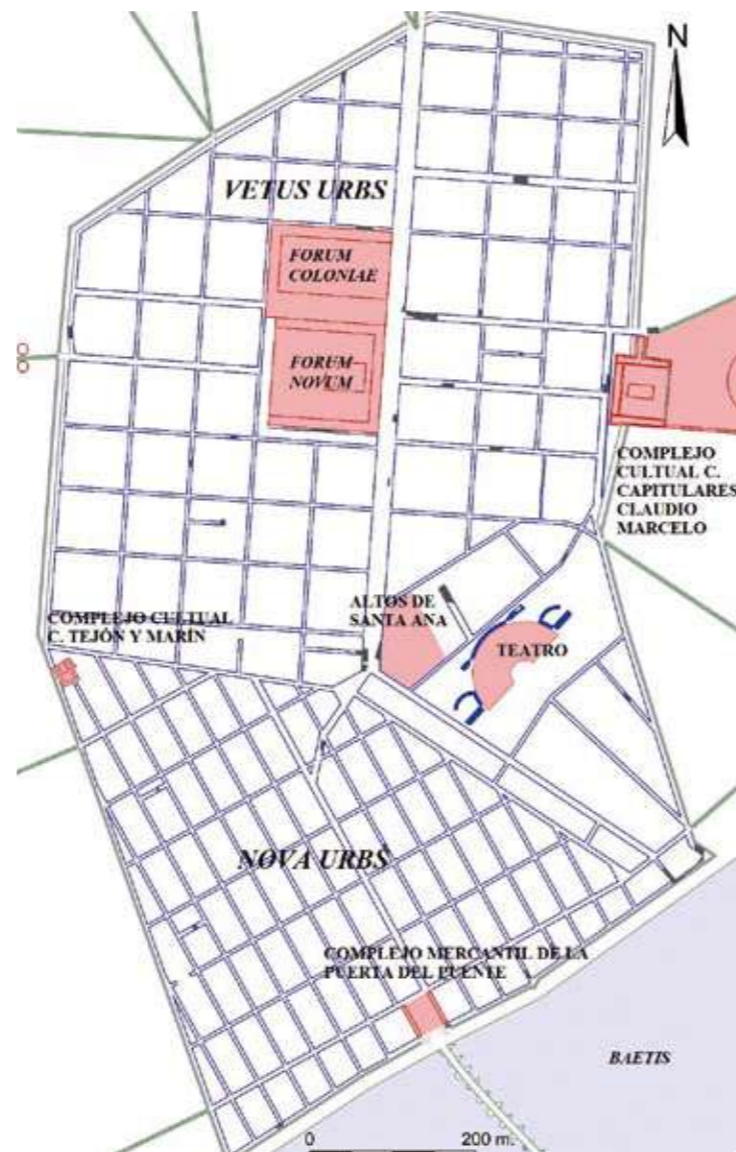


ANA PORTILLO GÓMEZ
Universidad de Córdoba



Ana Portillo Gómez (1981) es Doctora en Arqueología por la Universidad de Córdoba (2016) y licenciada en Historia del Arte en la Universidad de Sevilla (2007), su ciudad natal. Su trayectoria científica se centra fundamentalmente en aspectos relacionados con la arquitectura romana, con especial atención a los edificios de carácter religioso. Aborda, igualmente, otras cuestiones vinculadas a la edificación pública romana, tales como la inserción urbanística de los programas arquitectónicos, los materiales lapídeos o el repertorio decorativo y monumental de las ciudades, así como otras líneas de trabajo más novedosas como el análisis de la policromía aplicada a la arquitectura clásica. Entre las actividades más relevantes en su recorrido profesional destacan el desempeño de su labor como becaria de Investigación del Ministerio de Ciencia e Innovación (FPI) del Área de Arqueología de la Universidad de Córdoba durante el período 2009-2013, donde ejerció como investigadora tutelada por el Prof. Dr. A. Ventura. De especial importancia y beneficio para su trabajo fue su Estancia de Investigación Internacional realizada en el departamento de Scienze dell'Antichità, Facoltà di Filosofia, Lettere e Scienze Umanistiche e Studi Orientali della Sapienza, Università di Roma (Italia) (2012). Igualmente, cabría señalar su experiencia como arqueóloga, ejerciendo, como profesional de este sector en distintas intervenciones. Actualmente, continúa desarrollando su labor investigadora en el seno de su Grupo de investigación "Antiguas ciudades de Andalucía" PAI HUM-882, al que pertenece desde el año 2009.

El estudio de la arquitectura religiosa de la que fuera capital de la provincia Baetica, ha sido un aspecto, generalmente, poco abordado por la comunidad científica debido, en gran medida, a la falta de evidencias arqueológicas que sirvieran de bases sólidas para resolver las diferentes cuestiones que este tema planteaba. Sin embargo, esta parcela ha sido tratada de forma parcial en numerosos trabajos por distintos especialistas e investigadores, donde recogían los datos disponibles hasta el momento, presentando, por tanto, una visión lo más completa y actualizada posible. En el devenir de los años, han sido muchos los cambios producidos en la arqueología cordobesa y, aunque no todos podemos considerarlos positivos, debemos regocijarnos al afirmar que muchos de ellos sí lo han sido. Las diferentes intervenciones arqueológicas practicadas en la ciudad y el progresivo avance de la investigación en esta disciplina, han proporcionado abundantes e importantes datos que, sin duda, dibujan un panorama urbanístico y monumental muy distinto al conocido durante la década de los '90 del pasado siglo XX (Fig.1). Entre estas últimas aportaciones al conocimiento de la arquitectura religiosa romana de la ciudad, debemos destacar el hallazgo de un complejo cultural situado en el solar nº 14 de la calle Tejón y Marín (Molina 2003; Portillo y Ruiz Bueno 2017) o la elaboración de distintas tesis doctorales en el seno de la universidad cordobesa, que tratan de temas afines a la conformación del paisaje arquitectónico religioso y urbanístico de la ciudad romana¹.



1. Destacamos las Tesis Doctorales de M. I. Gutiérrez Deza, sobre el complejo de culto de la calle Claudio Marcelo, la de M. D. Ruiz Bueno, sobre la evolución urbanística de la ciudad o la de A. Portillo Gómez, sobre el templo de la calle Morería y su temenos.

El conocimiento de los edificios sacros que, con seguridad, debieron ocupar un lugar preponderante del primitivo foro de la colonia, continúa siendo parco y casi inexistente. Nada ha cambiado en este sentido desde las noticias que aportaban Alejandro Marcos Pous y Ana M^a Vicent (1985: 243) sobre las estructuras documentadas bajo la actual iglesia de San Miguel, aceptadas tradicionalmente por gran parte de los especialistas. Más halagüeño parece haber sido el panorama de la vecina plaza, el *forum novum*, donde las evidencias arqueológicas documentadas desde los últimos años de la década de los '90 en adelante, han servido de soporte para configurar el trazado, dimensiones y morfología de este espacio y su edificio principal, el templo de *Divus Augustus* (Portillo 2016; 2018) (Fig. 2).



Otro de los espacios donde, tradicionalmente, se ha venido señalando la presencia de edificios sacros, es la zona conocida como Altos de Santa Ana, donde se ha apuntado la existencia de un recinto porticado que albergaría un espacio de culto, posiblemente un *Augusteum* (Garriguet 2002). Lo cierto es que, en la actualidad, sólo contamos con testimonios arqueológicos pertenecientes al flanco occidental (coincidente con el *kardo maximus*), mientras que el resto de los límites son hipotéticos: meridional (*kardo* perpetuado en la actual calle Rey Heredia), septentrional (hipotético *decumanus minor* fosilizado en la c. Santa Victoria) y oriental (posible complejo termal y *kardo* minor de c. Santa Victoria 1) (Ruiz Bueno 2016). Por tanto, y a pesar de la presencia en este espacio de un importantísimo repertorio iconográfico relacionado con la dinastía julio-claudia (Garriguet 2002), no podemos, por el momento, más que conjeturar sobre la existencia en él de edificios de carácter religioso. Finalmente, en estos últimos años ha dado su fruto un importante trabajo de recopilación y análisis de las estructuras y materiales de uno de los espacios más relevantes de *Colonia Patricia*, el complejo cultural de la calle Capitulares-Claudio Marcelo (Gutiérrez Deza 2016), dando así a conocer a la comunidad científica la entidad y características de este imponente conjunto arquitectónico que monumentalizaría el extremo oriental de la ciudad. Sobre la interpretación de este complejo, destacamos el reciente trabajo del Prof. Dr. J. A. Garriguet (2014), quien ha valorado detalladamente numerosos aspectos clave para entender la historia de este edificio y su entorno.

Por todo lo expuesto, consideramos que debemos continuar ahondando en el estudio de esta arquitectura de la Córdoba romana, ya que se manifiesta como una de las tipologías edilicias más importantes, pieza fundamental de los programas arquitectónicos, fábricas de gran peso y trascendencia en el desarrollo de la vida de la sociedad romana, que llegan a influir en la proyección de los trazados urbanísticos de forma directa, organizándolos o alterándolos y dejando con su presencia, una impronta decisiva en la imagen de la ciudad.

BIBLIOGRAFÍA:

- Garriguet, J. A. (2002): *El culto imperial en la Córdoba romana: Una aproximación arqueológica*, Córdoba.
- Garriguet, J. A. (2014): "Sobre el modelo, cronología y posible dedicación del templo romano de la C/ Claudio Marcelo, Córdoba. Apuntes arqueológicos e históricos", en *Arys*, 12, 238-267.
- Gutiérrez, M. I. (2016): *Análisis de un centro de culto imperial de la Córdoba romana: El conjunto arquitectónico de la C/ Claudio Marcelo*, (Tesis Doctoral Inédita), Universidad de Córdoba, Córdoba.
- Marcos Pous, A. y Vicent Zaragoza, A. M. (1985): "Investigación, técnicas y problemas de las excavaciones en solares de la ciudad de Córdoba y algunos resultados topográficos generales", en *Arqueología de las ciudades modernas superpuestas a las antiguas* (Zaragoza, 1983), Madrid.
- Molina, A. (2003): *Informe-Memoria de la Intervención Arqueológica de Urgencia en calle Tejón y Marín nº 14, Córdoba*. Informe administrativo (inédito) depositado en la Gerencia Municipal de Urbanismo del Ayuntamiento de Córdoba. Córdoba.
- Portillo, A. (2016). *El templo de la calle Morería en el Forum Novum de Colonia Patricia. Análisis arquitectónico y funcional*. (Tesis Doctoral Inédita). Universidad de Córdoba, Córdoba.
- Portillo, A. (2018): *El forum novum de Colonia Patricia. Análisis arquitectónico, estilístico y funcional*, Anejos de Archivo Español de Arqueología LXXXIII, Madrid. En prensa.
- Portillo, A. y Ruiz, M. D. (2017): "Un nuevo complejo religioso de época imperial en Colonia Patricia. El recinto de culto de la calle Tejón y Marín 14 (Córdoba)" en *Lucentum*, 36, 239 - 260. Alicante, Universidad de Alicante.
- Ruiz Bueno, M. D. (2016). *Topografía, imagen y evolución urbanística de la Córdoba clásica a la tardoantigua (ss. II-VII d.C.)*. (Tesis Doctoral Inédita), Universidad de Córdoba, Córdoba.

Joaquín M^a de Navascués

Arqueólogo y epigrafista al servicio de Córdoba y su patrimonio

FRANCISCO JOSÉ RUEDA OLMO
Universidad de Córdoba
ruedaolmo.fr@gmail.com

Joaquín María de Navascués y de Juan (Zaragoza, 1900-Madrid, 1975) representa hoy en día uno de los máximos exponentes de la arqueología española en su conjunto. Toda su vida estuvo dedicada a esta disciplina, destacando sobre todo en el ámbito de la epigrafía latina, desde la obtención de su título de Licenciado en Filosofía y Letras por la Universidad de Zaragoza hasta su muerte en 1975. En 1921 ingresó como facultativo en el Cuerpo de Archivos, Bibliotecas y Museos, y con apenas veinte años fue nombrado director del Museo Arqueológico de Córdoba, puesto que ocuparía hasta 1925.

Así pues, un joven Joaquín M^a de Navascués comenzaba su andadura profesional, teniendo como principal objetivo la catalogación del material arqueológico procedente de las distintas intervenciones en solares de la ciudad, así como la búsqueda de un edificio que reuniese todas las cualidades para convertirse en la nueva sede del Museo Arqueológico. Entre las excavaciones llevadas a cabo en Córdoba destaca la realizada en 1922 a raíz de las obras del ferrocarril en la vía de Sevilla, las cuales sacaron a la luz una bóveda que Navascués dató de época bajo-imperial atendiendo a la utilización del sistema de *opus mixtum* para su construcción. Este hecho es de gran interés, puesto que revela el conocimiento fáctico de restos arqueológicos en el enclave de Cercadilla antes de la construcción de la línea de AVE entre Córdoba y Sevilla a inicios de los años 90. Como miembro de la Comisión Provincial de Monumentos y de la Comisión Directora de las Excavaciones de *Medinat al-Zahra* Navascués participó en los trabajos arqueológicos desarrollados en este yacimiento entre 1923 y 1924, cuyos resultados quedaron reflejados en la correspondiente memoria de la Junta Superior de Excavaciones y Antigüedades. Fue precisamente en el transcurso de dichos trabajos cuando entró en contacto con Félix Hernández, estableciéndose una amistad entre ambos que duraría toda la vida. En 1925 Joaquín M^a de Navascués abandonó su cargo como director del Museo Arqueológico para regresar a su ciudad natal y ocupar un puesto como profesor de Paleografía y Diplomática en la Universidad de Zaragoza, siendo sucedido de este modo por Samuel de los Santos Gener. No obstante, antes de su marcha había dejado clara su elección del palacio renacentista de los Páez de Castillejo como la mejor opción para convertirse en la nueva sede del museo, cuyas obras comenzarían de la mano de Félix Hernández al término de la Guerra Civil.

En 1928 asumió la dirección del Museo Arqueológico de Tarragona, dejando el cargo un año después para ocupar un puesto como conservador en el Museo Arqueológico Nacional (MAN). Posteriormente, en 1931, ingresó en la sección de Arqueología y Arte Medieval del Centro de Estudios Históricos, la cual estaba dirigida por Manuel Gómez Moreno, quien alentó a Navascués para que iniciase su formación en el ámbito de la epigrafía latina de Hispania, especialidad que acabaría por convertirse en su principal campo de estudio, y cuyos esfuerzos se concentrarían en renovar y sistematizar los estudios de numismática y epigrafía. Al estallido de la Guerra Civil fue encarcelado en Madrid, aunque un año después logró evadir la prisión y cruzar hasta Zaragoza, donde en 1938 entró a formar parte del Servicio de Defensa del Patrimonio Artístico Nacional.

Al término de la guerra Joaquín M^a de Navascués se centró en la realización de su tesis doctoral en la Universidad Central bajo la dirección de Manuel Gómez Moreno, que presentó en 1948 con el título *Epígrafes artísticos latinos de Mérida. Siglos IV al VIII*. Dicho trabajo le brindó la oportunidad en 1950 de ocupar la



Fig. 1: J.M^a de Navascués, retrato de la Real Academia de la Historia (Almagro-Gorbea 1999, 159).



Fig. 2: J. M^a de Navascués en su discurso de ingreso en la Real Academia de Bellas Artes de San Fernando (Gabinete de Dibujos de la RABASF).

Cátedra de Epigrafía en la misma universidad, además de su elección como miembro de la Real Academia de la Historia. Tras la muerte de Blas Taracena, en 1952 Navascués lo sucedió como director del MAN, cargo que ocuparía hasta 1967. Fue en esta época cuando conoció a la futura directora del Museo Arqueológico de Córdoba, Ana M^a Vicent, que por aquel entonces se encontraba como interina del Cuerpo Facultativo de Archivos, Bibliotecas y Museos, colaborando además con el profesor Martín Almagro en el Instituto de Prehistoria. Como inspector general de Museos Arqueológicos impulsó la reparación de los mismos tras la guerra. De hecho, a él se debe la eficaz normalización del catálogo e inventario de piezas de los museos españoles, que supuso la modernización de las fichas usadas en los sistemas de catalogación sistemática, que se han empleado en los museos españoles hasta el actual proceso de informatización. Además, inició las "Memorias de los Museos Arqueológicos Provinciales" desde 1954 hasta 1960. Ya en 1959 tomará posesión como académico de número de la Sección de Arquitectura de la Real Academia de Bellas Artes de San Fernando.

Entre las diversas instituciones académicas de las que fue miembro destacan: el *Deutsches Archäologisches Institut*, la *Royal Numismatic Society*, la *Hispanic Society of New York* y el *ordre des Palmes académiques* de Francia. No obstante, y a pesar de una carrera tan dilatada, siempre guardó un recuerdo para Córdoba, siendo desde 1933 miembro numerario de la Real Academia de Ciencias, Bellas Letras y Nobles Artes de Córdoba, mostrando una preocupación constante por el pasado y, sobre todo, por el futuro de esta ciudad, como queda reflejado en algunos de sus numerosos discursos.

BIBLIOGRAFÍA:

ALMAGRO-GORBEA, M. (Ed.) (1999): *El Gabinete de Antigüedades de la Real Academia de la Historia*. Madrid.

CAMÓN AZNAR, J. (1975): "Recordando a Don Joaquín María de Navascués y de Juan", *Boletín de la Real Academia de Bellas Artes de San Fernando*, nº 40, pp. 21-27.

DÍAZ-ANDREU, M.; MORA, G.; CORTADELLA, J. (2009): *Diccionario histórico de la arqueología en España*. Madrid.

LÓPEZ RODRÍGUEZ, J.R. (2010): *Historia de los museos de Andalucía (1500-200)*. Sevilla.

NAVASCUÉS, J.M^a. (1922): "Interesantísimo hallazgo de una bóveda romana en la línea de Sevilla", *BRAC*, nº 1, PP. 87-92.

RUIZ TRAPERO, M. (1975): "Homenaje al profesor Navascués", *Cuadernos de Prehistoria y Arqueología de la Universidad Autónoma de Madrid*, nº 2, pp. 15-29.

VICENT, A.M^a. (1975): "Félix Hernández", *CuPAUAM* 1, pp. 31-48.

Gala de entrega de los Premios *Sísifo* 2017

El jueves 30 de noviembre se celebró en el Salón de Actos de la Facultad de Filosofía y Letras la Gala de entrega de los Premios *Sísifo* 2017, que este año reconocía la entrega y constancia en la investigación, defensa y divulgación del patrimonio arqueológico de:

- Instituto Arqueológico Alemán (sede en Madrid): Premio *Sísifo* 2017
- Proyecto Faragola (Foggia, Italia): Premio *Sísifo* de Honor
- Pequeños Arqueólogos – Talleres Didácticos: Mención Especial del Jurado



Premio *Sísifo* 2018 Instituto Arqueológico Alemán. Sede Madrid



Premio *Sísifo* de Honor Proyecto Faragola



Premiados, autoridades de la Gala *Sísifo* 2018



Premiados, autoridades de la Gala *Sísifo* 2018

El acto, presidido por el Vicerrector de Estudiantes, Prof. Dr. Alfonso Zamorano, se inició con la actuación del Coro Averroes, para a continuación dar la palabra al Decano de la Facultad Filosofía y Letras, Prof. Dr. Ricardo Córdoba, quien destacó la importante labor de divulgación arqueológica del Grupo de Investigación *Sísifo*, dirigido por el Prof. Dr. Desiderio Vaquerizo. Este último como presidente, además, de la Asociación Cultural *Arqueología Somos Todos*, patrocinadora en exclusiva de los Premios, junto con la Universidad de Córdoba, hizo una profunda reflexión sobre el presente y futuro de la arqueología, invitando a las autoridades presentes a sumarse a un proyecto común que permita concebir el patrimonio arqueológico como la fuente de riqueza que es.

A continuación, la Dra. Ana Ruiz, como secretaria del jurado, presentó a cada uno de los proyectos premiados, que contaron con sus máximos representantes: Prof. Dr. Thomas Schattner del Instituto Arqueológico Alemán, en sustitución de la Directora Dirce Marzoli que no pudo acudir a la gala, Prof. Dr. Giuliano Volpe de la Università di Foggia y Silvia del Mazo y Rubén Pérez, gerentes de Pequeños Arqueólogos.

Por último, D. José Rivera, representante de los *Amigos de la Arqueología Cordobesa*, tomó la palabra en nombre del resto de socios, haciendo un discurso muy personal y sentido sobre su pasión por la Historia y la lucha constante de Arqueología Somos Todos.

El acto se cerró con el discurso de D. Pedro García, Primer Teniente de Alcalde del Ayuntamiento de Córdoba, que una vez más se comprometió a apoyar esta infatigable labor que desde hace años llevamos haciendo desde la Universidad de Córdoba.

Día	Actividad	Título	Responsable	Lugar	Hora
13/01	Ruta	Museo Arqueológico de Córdoba	D. Luis Tovar Acedo	Museo Arqueológico de Córdoba	11:00 h*
14/01	Mesa Informativa	Arqueología somos todos	Dña. M ^a Cielo Vico García	Plaza de las Tendillas	11:00 h
16/01	Conferencia	Vivir en la Córdoba romana	Prof. Dr. Desiderio Vaquerizo Gil	Salón de Actos CajaSur	19:00 h
20/01	Ruta	Capital del río <i>Baetis</i>	Dr. Manuel D. Ruíz Bueno	Puerta del Puente	11:00 h *
23/01	Presentación	Presentación del libro "Cuando (no siempre) hablan 'las piedras'".	Prof. Dr. Desiderio Vaquerizo Gil	Salón de Actos Casa Árabe	19:30 h
30/01	Conferencia	Juegos y espectáculos a las puertas de <i>Colonia Patricia</i> .	Prof. Dr. José Antonio Garriguet Mata	Salón de Actos CajaSur	19:30 h
03/02	Ruta	Del suburbio a la urbe	Dr. Manuel D. Ruiz Bueno	Rectorado. Universidad de Córdoba	11:00 h *
06/02	Conferencia	El mosaico pavimental en Córdoba: sociedad, mito e ideología	Profra. Dra. Luz Neira Jiménez	Salón de Actos CajaSur	19:30 h
10/02	Ruta	Morir en la Córdoba romana	Dr. Manuel D. Ruiz Bueno	Puerta Sevilla	11:00 h *
11/02	Mesa informativa	Arqueología somos todos	Dña. M ^a Cielo Vico García	Plaza de las Tendillas	11:00 h
13/02	Conferencia	La vida más allá de la muerte: topografía, ritual y tipologías	Dra. Ana B. Ruiz Osuna	Salón de Actos CajaSur	19:30 h
17/02	Ruta	Pan y Circo	Dr. Manuel D. Ruiz Bueno	Palacio de Orive	11:00 h *
20/02	Conferencia	Vivir en la Córdoba islámica: de la etapa emiral al esplendor del Califato	Dras. Carmen González Gutiérrez y Belén Vázquez Navajas	Salón de Actos CajaSur	19:30 h
27/02	Conferencia	De la civitas clásica a la ciudad tardoantigua: La transformación del espacio urbano	Dr. Manuel D. Ruiz Bueno	Salón de Actos CajaSur	19:30 h
03/03	Ruta	Vivir en la Córdoba romana	D. Luis Tovar Acedo	Puerta de Gallegos	11:00 h *
06/03	Conferencia	El papel del Cristianismo en la conformación de la Corduba tardoantigua	Dr. Eduardo Cerrato Casado	Salón de Actos CajaSur	19:30 h
10/03	Ruta	Mosaicos	D. Luis Tovar Acedo	Diputación de Córdoba	11:00 h *
11/03	Mesa informativa	Arqueología somos todos	Dña. M ^a Cielo Vico García	Parque Juan Carlos I	11:00 h
17-18/03	Expedición arqueológica	Museo Arqueológico Nacional - <i>Complutum</i>	Dra. Ana Ruiz Osuna y Dr. Manuel D. Ruiz Bueno	Glorieta de la Media Luna	07:00 h *
20/03	Conferencia	Vivir en la Córdoba islámica: de la fitna a la entrada en la ciudad de Fernando III	Dr. Rafael Blanco Guzmán	Salón de Actos CajaSur	19:30 h
03/04	Conferencia	Mirando al Este con vocación de eternidad	Prof. Dr. Alberto León Muñoz	Salón de Actos CajaSur	19:30 h
07/04	Ruta	El agua	D. Luis Tovar Acedo	Estación de autobuses	11:00 h *
14/04	Expedición arqueológica	Viaje al país de los íberos	D. Luis Tovar Acedo y D. Rafael Barroso	Glorieta de la Media Luna	08:00 h *
23/04	Mesa informativa	Día del Libro	Dña. M ^a Cielo Vico García	Facultad de Filosofía y Letras	11:00 h
28/04	Ruta	Morir en la Córdoba Romana	D. Rafael Barroso	Diputación de Córdoba	10:00 h *
05/05	Ruta	De las murallas históricas a la ciudad contemporánea	D. Jorge Hernández	Puerta del Rincón	11:00 h *
07-13/05	Expedición arqueológica	Expedición arqueológica internacional: Costa Adriática	Dra. Ana Ruiz Osuna y Dr. Manuel Ruiz Bueno	Estación de tren	10:00 h *
04/05	Mesa informativa	Arqueología Somos Todos	Dña. M ^a Cielo Vico García	Bulevar Gran Capitán	11:00 h
17/05	Conferencia	Los residuos urbanos y sus sistemas de eliminación en época romana	Dr. Jesús Acero Pérez	Por determinar	19:30 h
18/05	Conferencia	Descifrando el rito de la cremación en época romana: aportaciones desde el análisis antropológico	Dra. Filipa Cortesão Silva	Por determinar	12:00 h
19/05	Expedición arqueológica	¡A las trincheras! Vestigios de la Guerra Civil Española	D. Jorge Hernández Alcaraz	Glorieta de la Media Luna	08:00 h *
29/05	Conferencia	Conflictos contemporáneos y patrimonio: Una revisión de los dilemas, experiencia y estado actual de la cuestión	D. Jorge Hernández	Por determinar	19:30 h
10/06	Mesa informativa	Arqueología Somos Todos	Dña. M ^a Cielo Vico García	Ciudad de los Niños	11:00 h
12/06	Conferencia	Magia y diversidad religiosa en la Córdoba Romana	D. Rafael Barroso	Por determinar	19:30 h
16/05	Expedición arqueológica	Íberos y romanos en el sur de la provincia: Almedinilla	D. Luis Tovar Acedo y D. Rafael Barroso	Glorieta de la Media Luna	08:00 h *
23/06	Jornadas	III Jornadas Arqueología en Familia: Turdetanos y Romanos	D. Daniel Quesada y D. Luis Tovar	Ciudad de los Niños	11:00 h

*Esta actividad requiere de inscripción previa.

· Este programa es provisional y puede sufrir modificaciones. Para mayor seguridad consultar semanalmente

www.arqueocordoba.com/agenda/ o inscribirse en nuestra agenda a través del correo arqueologiasomostodos@arqueocordoba.com

CÓRDOBA EN LOS CERVANTES: DEL CROMOSOMA "Y" DEL NOVELISTA A SU ORIGEN JUDEOCONVERSO.

FERNANDO PENCO¹
MUSEO DEL COBRE. CERRO MURIANO
MUSEODELCOBRE@YAHOO.ES

ADN ANTIGUO.

No hace mucho cayó en mis manos *La sombra de Cervantes en Córdoba*, un ameno y bonito libro de Francisco Paños y Juan Pérez Cubillo recientemente reeditado por *Utopía Libros*. Lo adquirí por sugerencia de un librero que vendía al peso, después de que hubiésemos conversado sobre el padre de la novela moderna y sobre su inevitable nexos con la ciudad califal. Ambos sabíamos de la cuestión —yo la había tratado muy sucintamente en *Viaje a Tartessos*, donde cité las obras de Astrana y Sliwa, por entonces no había leído a Canavaggio, remontándome hasta Pedro Díaz, tatarabuelo de Miguel.

Corría el año de 1899 cuando Rodríguez Marín, académico y director de la Biblioteca Nacional, vinculaba por primera vez Córdoba con el novelista. El hológrafo, una declaración prestada en esa ciudad un 9 de octubre de 1555 por "el señor licenciado Juan de Cervantes" —abuelo paterno—, puso en alerta al estudioso quien, años más tarde, de la mano del archivero y arqueólogo cordobés José de la Torre y del Cerro, abría un camino que ha sido secundado por autores como Martín de Riquer, Canavaggio, Astrana o, más recientemente, Tapiello.

Años después del hallazgo del director de la Biblioteca Nacional, en 1925, de la Torre y del Cerro publicaba *Cinco documentos cervantinos*, trabajo con el que logró sacar a la luz varios manuscritos que apuntalarían definitivamente la raíz cordobesa de los Cervantes —de la Torre pudo identificar a 25 familiares directos del escritor—, llegando en su búsqueda hasta la cuarta generación con la figura del ya citado Pedro Díaz, padre de un traperero, quien en 1463 compraba «un pedazo de viña con todos sus árboles», a las afueras de la ciudad.

Fue a finales de 2015, cuando la Revista digital MITO editaba *Córdoba: cuna de los Cervantes*, trabajo personal y una especie de puesta al día de lo que hasta entonces habían publicado los principales biógrafos del escritor. En el artículo, se identificaban algunos de los lugares en los que, según el registro histórico, fueron enterrados familiares directos de Cervantes; en concreto, los templos cordobeses de San Pablo y el antiguo convento de Jesús Crucificado, hoy Hogar de San Rafael, además de la iglesia egabrense de la Asunción y Ángeles.

Apenas habían transcurrido unos meses desde que miembros



Comienzo del Testamento de Juan Díaz de Torreblanca: «En Córdoba en este día primero, día de marzo del dicho años [1503] hizo su testamento el bachiller Juan Díaz de Torreblanca, físico y cirujano, que Dios haya, vecino de San Pedro, estando enfermo. Mandóse enterrar en el monasterio de San Pablo de dicha ciudad, en la dicha sepultura de su madre y abuelos. El día del entierro misa de réquiem...».



Pliego de la nómina de 1497, en el que se dice que «Mencía Fernández, hija de maestro Juan, mujer de Fernán Ruiz de la Vanda, vecina de San Andrés, es hija de condenado. Paga un ducado: 375 maravedís».

de la Sociedad de Ciencias Aranzadi, con el antropólogo forense Francisco Exteberria a la cabeza, excavan bajo la cripta de la iglesia de las Trinitarias de Madrid la reducción 4.2/ 32, huesera en la que fueron hallados restos óseos que «podrían ser compatibles con el osario trasladado de la iglesia primitiva a la bóveda de la iglesia nueva» y donde, según las fuentes documentales, fue enterrado Miguel de Cervantes.

La falta de muestras de referencia para un análisis de ADN comparativo con los fragmentos recogidos provocaba que la vía cordobesa, rama paterna del novelista, se convirtiera en el foco de atención —el cromosoma Y se transmite del padre a sus hijos varones, generación tras generación y sin apenas mutabilidad, convirtiéndose en un excelente marcador. Asimismo, las expectativas hoy en día de obtener ADN nuclear (cromosoma Y) en restos de 400-500 años son muy altas.

A la conclusión de *Un país llamado Cervantes*, pudimos dar con más de una veintena de familiares portadores del cromosoma Y, no todos de Córdoba, y en torno a un centenar en total; insistiéndose, a lo largo del libro, en las escasísimas posibilidades arqueológicas, por no decir que nulas, de hallar el ADN antiguo del genio.

El secreto de los Torreblanca.

En septiembre de 2015, la profesora Margarita Cabrera publicaba *Medicina y conversos en la Córdoba del siglo XV*. En su artículo aludía a una nómina, hoy en el Archivo General de Simancas, en la que Mencía Fernández, antepasada de Cervantes según el decisivo estudio, pagaba 375 maravedís para reconciliarse con el tribunal de la inquisición en Córdoba por ser hija de condenado —su padre, Ruy Díaz de Torreblanca, era tatarabuelo de Miguel. La lista (1497), por la que se imponían ciertas multas y que también fue escrutada por el profesor Ladero a finales de la década de los 80 del pasado siglo, contenía 1.589 personas y era copia de un patrón más antiguo de 1489, apenas seis años después de que la inquisición se estableciera en la ciudad.

El vínculo entre dicha nómina y el testamento de Juan Díaz de Torreblanca (quizá la principal contribución de nuestro libro), consolidaba aún más las raíces conversas de Cervantes y daba a conocer que su tatarabuelo, Ruy Díaz de Torreblanca, era condenado por la inquisición en uno de los primeros juicios acaecidos en Córdoba: ¿Por judaísmo? cabría preguntarse, ¡el tribunal también castigaba por apostasía, homosexualidad o ensalmo! Sin embargo, el hecho de que Mencía fuese hija de condenado, la pena se arrastraba hasta la tercera generación, y de que su hermano Juan renegase de su padre en el testamento —no lo cita, y sí a su madre y abuelos— indica, a todas luces, la ascendencia judeoconversa del autor del *Quijote*.

Bibliografía

- CABRERA SÁNCHEZ, M. (2017): "Medicina y conversos en la Córdoba del siglo XV", *Medievalismo: Revista de la Sociedad Española de Estudios Medievales*, 26, Madrid, 2016.
- LADERO QUESADA, M. A. (1989): "Los conversos de Córdoba en 1497" *El Olivo*, 12, Madrid.
- MARÍN PERELLÓN, F.J. (2016): "El libro de difuntos de la iglesia de San Sebastián", *Biblioteca Nacional de España*, Madrid.
- PAÑOS, F.; PÉREZ CUBILLO, J. (2016): *La sombra de Cervantes en Córdoba*, Utopía libros, Córdoba.
- PENCO VALENZUELA, F. (2017): *Un país llamado Cervantes: el origen judeoconverso del escritor*, Almuzara, Córdoba.
- RODRÍGUEZ MARÍN, F., (1914): *Cervantes y la ciudad de Córdoba*, Madrid.
- SOCIEDAD DE CIENCIAS ARANZADI, (2015): *Proyecto Cervantes: búsqueda, localización y estudio osteológico de los restos mortales de don Miguel de Cervantes. Informe ejecutivo de la segunda fase 2015*, San Sebastián.
- TORRE Y DEL CERRO, J. de la (1925): "Cinco documentos cervantinos" *Boletín RAC*, nº 12, Córdoba.

1. Arqueólogo, académico y escritor, acaba de publicar *Un país llamado Cervantes* (Almuzara 2017), ensayo literario que trata sobre el origen judeoconverso del autor del *Quijote*. Paralelamente, el libro rastrea en el ADN antiguo de Miguel, que ha de buscarse en Córdoba, colaborando su autor, en el transcurso de las investigaciones, con el Equipo de las Trinitarias de Madrid.



Fachada de acceso del antiguo convento de Jesús Crucificado, donde descansan los restos de Juan de Cervantes, abuelo de Miguel.

La "Arqueología de los Residuos" en el mundo antiguo

JESÚS ACERO PÉREZ
Investigador post-doc FCT · Centro de Arqueologia da Universidade de Lisboa (UNIARQ)
alconetar@hotmail.com

Tradicionalmente el interés de la Arqueología, tanto en los medios especializados como en los canales de divulgación, se ha centrado en el aspecto monumental de las ciudades de la antigüedad. Suntuosos templos, grandes plazas públicas y edificios de ocio, lujosas mansiones, ricos materiales decorativos... parecen ser los más importantes elementos que componían el paisaje urbano de las ciudades del pasado. A menudo se olvidan otros aspectos considerados secundarios para la investigación, pero que eran esenciales en el día a día de una ciudad. Uno de estos asuntos es el que atañe a la eliminación de los residuos generados en el espacio urbano, una cuestión hasta ahora poco estudiada, pero que resulta de vital importancia, pues incide directamente en la salubridad y habitabilidad de los núcleos cívicos.

En los últimos años el desarrollo de la llamada "Arqueología de los Residuos", especialmente centrada en el mundo romano, ha puesto el foco en la valiosa información que proporciona el estudio de los sistemas de eliminación de los desechos urbanos para comprender la realidad vivida en las ciudades del pasado.

El análisis arqueológico de la eliminación de los residuos se concreta en tres tipos de elementos básicos: por un lado, las redes de alcantarillado, encargadas de la evacuación de las aguas residuales; por otro, las letrinas y pozos negros, elementos específicamente destinados a la eliminación de los desechos fisiológicos; finalmente, los vertederos, espacios destinados a la acumulación masiva de basura. La presencia de todos estos elementos demuestra el interés en las ciudades romanas por conseguir unas mínimas condiciones de salubridad y limpieza en los espacios tanto públicos como privados.

De hecho, caracteriza a las ciudades romanas la generalización de redes de alcantarillado cubriendo toda la superficie urbana. Habitualmente los colectores se disponían en correspondencia con las calles, recibiendo tanto las acometidas de los inmuebles vecinos como los desagües encargados de evacuar las aguas pluviales. Las cloacas, adaptadas a la topografía del terreno, conducían el líquido por gravedad hasta desembocar en masas de agua situadas en proximidad al núcleo de población, ya fueran arroyos, ríos o el mar. En muchos casos resulta admirable el esfuerzo constructivo que conllevaba la instalación de estas redes de saneamiento, pues constituían decenas de kilómetros de conductos subterráneos e interconectados entre sí. Por ello no es exagerado afirmar que en algunas ciudades actuales las cloacas heredadas de época romana son su principal monumento, tanto por su excelente conservación, favorecida por su posición subterránea, como por la extensión que alcanzan las galerías.

También con las cloacas se conectaban las letrinas, cuya difusión por el tejido urbano, tanto en los espacios públicos como domésticos, facilitaba el problema de la evacuación de los desechos fisiológicos humanos. Las letrinas de uso público se situaban



Figura 1. Interior de la Cloaca Máxima, Roma.



Fig. 2: Letrina pública en la "Vía de la Forica", Ostia.

normalmente en las calles principales o junto a los edificios que eran objeto de una gran afluencia de público, como foros, teatros, mercados, termas, etc. Solían ser salas espaciosas, con capacidad para varias decenas de personas que se sentaban sobre un banco corrido a lo largo de uno o varios lados del edificio. Bajo el asiento un canal se encargaba de recoger los excrementos y conducirlos hacia las cloacas más próximas. A través de los textos clásicos no es difícil imaginar el ambiente vivido en el interior de estos edificios, convertidos en verdaderos espacios de socialización y, por tanto, muy alejados de nuestra actual concepción intimista de la higiene.

Igualmente las grandes residencias disponían de letrinas, más modestas y sencillas que las de uso público. En ciudades con un sistema de alcantarillado poco desarrollado, como en Pompeya, estos retretes domésticos se conectaban con pozos negros, es decir, perforaciones en el terreno destinadas a la acumulación de excrementos y, eventualmente, de otras basuras generadas en las viviendas.

Por su parte, los vertederos se forman por la deposición masiva de materiales desechados, ya sean de origen doméstico, constructivo o industrial/comercial. Es precisamente esta acumulación de objetos lo que convierte a los basureros en auténticos "archivos" para los investigadores actuales, que a través de los materiales arqueológicos pueden realizar estudios socioeconómicos sobre múltiples aspectos del pasado, como los sistemas de producción, las redes comerciales, los hábitos de consumo, la dieta, etc. Y no solo eso. El mismo basurero en sí (extensión, potencia, contenido...), el lugar concreto donde se deposita (en la superficie del terreno, en fosas, cursos de agua, edificios abandonados...) y la propia ubicación que ocupa en el tejido urbano, son aspectos que ofrecen importantes informaciones sobre las dinámicas de eliminación de los residuos sólidos. En este sentido, cabe destacar la tendencia general de los vertederos romanos, al menos durante el Alto Imperio, a estar situados fuera del perímetro amurallado, síntoma de la existencia de regulaciones municipales que afectaban a la deposición de la basura. Fuera de las murallas los vertederos compartían destino con otras actividades consideradas nocivas, esencialmente las instalaciones industriales y las áreas de enterramiento, estas últimas reiteradamente limitadas por la legislación romana al espacio extramuros.

Por último, cabe mencionar la conveniencia de completar la información arqueológica con los datos que aportan las fuentes textuales y epigráficas de la época analizada. Estas, aunque resultan generalmente parcas en la cuestión que nos atañe, son lo suficientemente reveladoras para entrever la preocupación de las autoridades romanas por el mantenimiento de las cloacas, por la recogida de la basura y, en definitiva, por asegurar la salubridad y el decoro en sus ciudades.

Bibliografía

- ACERO, J. (2018): *La gestión de los residuos en Augusta Emerita. Siglos I a.C – VII d.C.*, Anejos de Archivo Español de Arqueología, LXXXII, Madrid, CSIC.
- BALLET, P.; CORDIER, P.; DIEUDONNÉ-GLAD, N. (Dir.) (2003): *La ville et ses déchets dans le monde romain: rebus et recyclages*, Archéologie et Histoire Romaine, 10, Montagnac, Éditions Monique Mergoil.
- DUPRÉ, X.; REMOLÀ, J. A. (Eds.) (2000): *Sordes urbis: la eliminación de residuos en la ciudad romana.*, Bibliotheca Italica, Monografías de la Escuela Española de Historia y Arqueología en Roma, 24. Roma, «L'Erma» di Bretschneider/CSIC.
- DUPRÉ, X.; REMOLÀ, J. A. (2002): "A propósito de la gestión de los residuos urbanos en Hispania", *Romula*, 1, Sevilla, 39-56.
- ESCUADERO, F. A.; GALVE, M. P. (2013): *Las cloacas de Caesaraugusta y elementos de Urbanismo y Topografía de la Ciudad Antigua. Incluye un Estado de la Cuestión de las Cloacas de Hispania*, Zaragoza, Institución «Fernando el Católico».
- JANSEN, G. C. M., KOLOSKI-OSTROW, A. O.; MOORMANN, E. M. (Eds.) (2011): *Roman Toilets. Their Archaeology and Cultural History*, BABESCH Supplement, 19, Leuven, Peeters.
- REMOLÀ, J. A.; ACERO, J. (2011): *La gestión de los residuos urbanos en Hispania. Xavier Dupré Raventós (1956-2006) In Memoriam*, Anejos de Archivo Español de Arqueología LX, Mérida, Instituto de Arqueología/CSIC.



Fig. 3: Sección de un vertedero localizado en la c/ Almendralejo n.º 41, Mérida. Puede observarse la diferente naturaleza de los estratos que lo integran, entre los que se combinan capas de ripio con otras integradas por cenizas, carbones o tierras de coloración y composición variada.

Leyendo los huesos. El rito de la cremación en época romana a través del análisis antropológico

FILIPA CORTESÃO SILVA

Centro de Investigação em Antropologia e Saúde (CIAS), Universidade de Coimbra
filipa.cortesao@gmail.com

En época romana la cremación y la inhumación coexistieron, aunque con predominio de un rito u otro según la fase histórica y la región geográfica. A partir del siglo I a.C. la cremación prevaleció tanto en Italia como en Europa occidental. La adopción generalizada de esta costumbre llevó, incluso, a que fuese denominada por el historiador Tácito como *Mos romanus*, es decir, la "costumbre romana". Ya en el siglo II d.C. se retomó tanto en Roma como en el resto de Italia el rito de la inhumación, que terminó siendo la práctica funeraria casi exclusiva en todo el Imperio desde mediados del siglo III d.C.



Fig. 1: Depósito óseo en urna de cerámica en proceso de excavación, con unguentario de vidrio visible a la izquierda.

En cuanto a los estudios dedicados a las tumbas romanas de cremación, hasta cerca de la mitad del siglo XX estos se centraban en las características de cada sepultura y, en particular, en su ajuar, sin integrar el análisis de los restos humanos. Esta circunstancia, en parte, se debía al poco interés que, hasta entonces, los huesos quemados suscitaban entre los propios antropólogos, fruto de las dificultades en el análisis de este material. Tanto los cambios óseos experimentados durante el proceso de combustión (coloración, encogimiento, deformación y fragmentación), como el hecho habitual de que solo algunas piezas del esqueleto aparezcan en el enterramiento o hayan sido recuperadas en la excavación, condicionan o impiden el empleo de los métodos de estudio tradicionales. Por otra parte, el desconocimiento

de los arqueólogos acerca de los datos que los estudios antropológicos pueden aportar, también llevó a prescindir de este tipo de examen.

Entretanto, con los avances en el análisis de restos óseos quemados se ha asistido a un incremento sustancial de los estudios antropológicos, en particular en las últimas dos décadas. En el caso concreto de las áreas funerarias romanas de Hispania, se han publicado ya algunos trabajos, aunque restringidos, en general, a un número reducido de sepulturas. Sin embargo, está ya en fase de conclusión un proyecto de investigación doctoral sobre la práctica funeraria de la cremación en la provincia romana de Lusitania, a través del estudio antropológico de dos áreas funerarias, una en *Augusta Emerita* (Mérida, España), su capital, y la otra en la ciudad de *Salacia* (Alcácer do Sal, Portugal), con una muestra entre ambas de más de un centenar de tumbas. En dicho trabajo se presentarán novedosos datos sobre el rito de la cremación con base en la inspección de los restos óseos quemados.

Pero, ¿qué informaciones sobre este rito funerario nos puede aportar el análisis antropológico?

A priori los datos que se pueden obtener dependen de la presencia en el enterramiento de ciertas piezas óseas que posibiliten averiguar los parámetros pretendidos. Cuanto más representado esté el esqueleto, más probabilidades hay de tener éxito en esta tarea. Se procura, desde luego, obtener informaciones sobre el difunto, averiguando si se trataba de una persona en edad infantil, juvenil o adulta. A veces es posible una estimativa de la edad de muerte más precisa e indicar un rango etario concreto. En el caso de los adultos se intenta, además, determinar si era un individuo masculino o



Fig. 2: Restos óseos recuperados de una urna cineraria para su estudio antropológico

femenino. Los estudios antropológicos de diversas áreas funerarias del Imperio romano presentan cifras del 11% al 29% de no adultos, sobre todo infantes menores de cinco años. En cuanto a los adultos, la mayoría suele tener edades entre los 30 y 40 años, aunque también se encuentran adultos jóvenes y ancianos. Los porcentajes de hombres y mujeres generalmente están más o menos equilibrados, con predominio de uno u otro sexo, aunque los valores varían según los yacimientos. Además de los datos demográficos, también se pueden detectar indicios de distintas lesiones patológicas, si bien, por norma, no es viable un diagnóstico diferencial, es decir, identificar la enfermedad en concreto.

Aunque no suele ser común, hay que subrayar que a veces la identificación de las piezas óseas revela restos de más de un individuo, generalmente de dos, debiéndose aclarar en estos casos si tal circunstancia obedece a una recogida accidental de fragmentos de individuos distintos en el área donde se realizaban las cremaciones, o si nos encontramos, de hecho, ante una tumba doble. En cualquier caso, en las tumbas dobles la combinación más frecuente suele ser de un no adulto con un adulto.

De igual modo, el examen de los restos óseos nos aporta datos sobre el proceso de combustión, pudiendo determinar, por ejemplo, si fue completo o no, si hay diferencias en el grado de combustión por región anatómica, o si la cremación sucedió poco tiempo después de la muerte. También nos da pistas sobre el tipo de recogida de los restos óseos (más o menos exhaustiva o selectiva) de la pira funeraria para su enterramiento en otro lugar, es decir, en tumbas secundarias. Igualmente, el peso puede ayudar a aclarar si la combustión y el enterramiento se produjeron en el mismo lugar (tumba primaria). Sobre estas cuestiones los estudios antropológicos muestran que, por norma, la mayoría de las cremaciones lograban ser completas, aunque no en todos los lugares. Por otra parte, se observan diferencias en los pesos óseos medios obtenidos en los distintos yacimientos, pero debemos ser conscientes de que estos son un reflejo de la interacción de diferentes variables, tales como las características del enterramiento de cremación, el perfil biológico del individuo (edad, sexo), la condición de preservación del depósito óseo y el entorno donde se encontraba, así como el propio proceso de excavación arqueológica.

Todas estas informaciones obtenidas a través del análisis antropológico contribuyen a un mejor conocimiento de los gestos funerarios tenidos con los miembros de la comunidad, revelando eventuales diferencias en el rito de la cremación en función de la edad, sexo o estatus del fallecido, y posibilitando, además, la comparación entre diferentes áreas funerarias del orbe romano.

Bibliografía

- DUDAY, H. (2013): "Des défunts, des bûchers et des tombes: les enseignements de l'Anthropologie, le renouveau des méthodes", en VAN ANDRINGA, W.; DUDAY, H.; LEPETZ, S. (Dir.), *Mourir à Pompei - Fouille d'un quartier funéraire de la nécropole romaine de Porta Nocera (2003-2007)*, Collection de l'École Française de Rome, 468. Rome, Ecole Française de Rome, vol. 1, 861-907.
- MCKINLEY, J. (2008): "In the heat of the pyre: efficiency of oxidation in Romano-British cremations - did it really matter?", en SCHMIDT, C.W.; SYMES, S.A. (Eds.), *The analysis of burned human remains*, London, Elsevier, 163-183.
- NOY, D. (2005): "Romans", en DAVIES, D.J.; MATES, L.H. (Eds.), *Encyclopedia of Cremation*. Hants, Ashgate, 366-368.
- SILVA, F.C. (2007): "Abordagem ao ritual da cremação através da análise dos restos ósseos", *Al-Madan*, 15, 40-48.
- SILVA, F.C. (2015): "The funerary practice of cremation at Augusta Emerita (Mérida, Spain) during High Empire: contributions from the anthropological analysis of burned human bone", en THOMPSON, T. (Ed.), *The Archaeology of cremation: burned human remains in funerary studies*, Series Studies in Funerary Archaeology, vol. 8, Chapter 6, Oxford, Oxbow, 123-150.
- SILVA, F.C. (en prensa): *Mundo funerário sob o prisma da cremação: análise antropológica de amostras altoimperiais da Lusitania*, Tese de Doutoramento em Antropologia Biológica, Universidade de Coimbra.
- TRANCHO, G.J. (2010): "Análisis antropológico de las necrópolis de cremación", *Revista Española de Antropología Física*, 31, 205-232.

PREMIOS SÍSIFO



1. MODALIDADES

1.1. Premio Sísifo a la Investigación, Defensa o Difusión del Patrimonio Arqueológico

La organización se reserva la posibilidad de conceder cada año un Premio Sísifo de Honor a alguna persona o institución, española o no, cuya trayectoria sea especialmente destacada en todos o alguno de los ámbitos que reconocen estos galardones.

2. PARTICIPANTES

2.1. Podrán optar a la 3ª edición de los Premios Sísifo instituciones públicas o privadas, colectivos, entidades o personas físicas o jurídicas que hayan destacado en la investigación, la salvaguarda y/o la difusión del Patrimonio Arqueológico, en España o fuera de ella. La concurrencia podrá ser por iniciativa propia o a propuesta de otras entidades o personas.

3. DOCUMENTACIÓN Y FORMA DE PRESENTACIÓN

Consultar www.arqueocordoba.com

4. PLAZO DE PRESENTACIÓN

4.1. El plazo de presentación de candidaturas para la 3ª edición de los Premios Sísifo estará abierto entre el 1 de abril y el 30 de junio de 2018.

5. JURADO

5.1. El jurado de la 3ª edición de los Premios Sísifo será nombrado por la Asociación Cultural *Arqueología Somos Todos*, conforme al siguiente reparto: 1 miembro del Grupo Sísifo, que actuará además como Presidente, 2 miembros de la Asociación Cultural *Arqueología Somos Todos*, uno de los cuales actuará como Secretario/a, 2 profesionales vinculados al mundo de la Arqueología y el Patrimonio, y 2 miembros de la Asociación *Amigos de la Arqueología Cordobesa*.

5.2. Una vez nombrado el jurado, sus miembros podrán proponer candidaturas a los Premios Sísifo, justificando la pertinencia y aportando la relación de méritos del candidato o candidatos propuestos conforme a los requisitos establecidos en el Punto 2.

5.3. El jurado valorará todas las candidaturas presentadas, decidiendo por unanimidad o por mayoría. Los premios podrán ser declarados desiertos.

6. FALLO DE LOS PREMIOS

6.1. El fallo de los Premios Sísifo será hecho público a lo largo del mes de septiembre de 2018, y comunicado telefónicamente y/o por e-mail a los premiados.

6.2. Se difundirá, además, por todos los medios al alcance de la Asociación Cultural *Arqueología Somos Todos* y el Grupo de Investigación Sísifo de la Universidad de Córdoba.

6.3. El fallo del jurado será inapelable.

7. ENTREGA DE LOS PREMIOS

7.1. Los premios consistirán en la entrega de una estatuilla original en bronce, obra del escultor cordobés José Manuel Belmonte, y un diploma acreditativo.

7.2. Los premios serán entregados antes de que finalice el año, en lugar y fecha que serán hechas públicas con antelación suficiente.

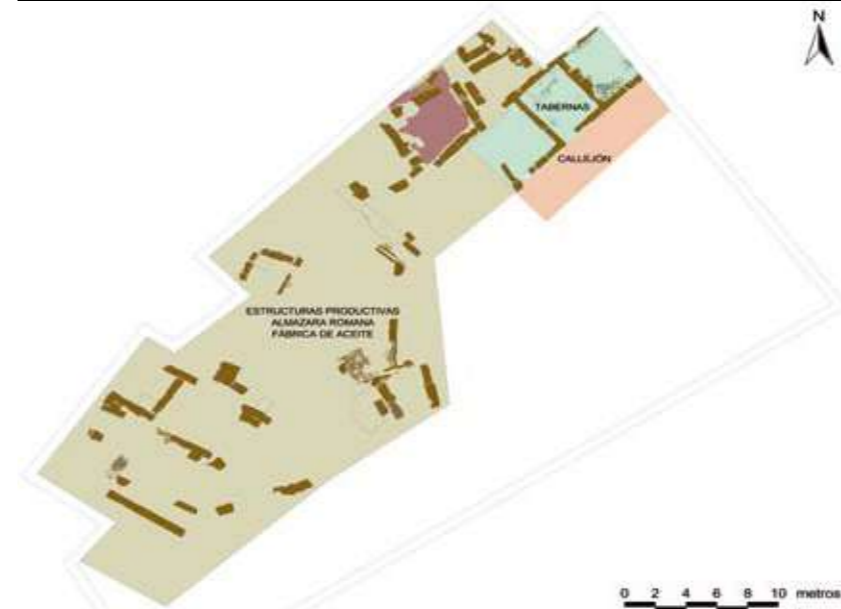
7.3. Los premiados deberán correr con los gastos de desplazamiento. La organización de los Premios Sísifo sólo se hará cargo de una noche de alojamiento y de la cena posterior al acto de entrega.

8. PATROCINADORES

Amigos, Mecenaz y Padrinos de la Arqueología Cordobesa; Grupo de Investigación Sísifo (PAIDI HUM-236); Universidad de Córdoba; FECYT. Fundación Española para la Ciencia y la Tecnología; Delegación de Cultura. Ayuntamiento de Córdoba; Casa Árabe

La participación en esta 3ª Edición de los Premios Sísifo supone la aceptación de las presentes bases y del criterio del jurado. En todo lo no dispuesto en ellas, la organización resolverá lo más oportuno conforme a su criterio.

POSADA DE LA HERRADURA



Planimetría de usos y funciones.

La excavación arqueológica desarrollada en este solar, situado al final de la calle San Fernando en su confluencia con calle Lucano, permitió documentar parte de un complejo productivo y comercial muy próximo a la esquina sureste de la muralla romana, perteneciente, por tanto, al vicus o barrio oriental de la antigua *Colonia Patricia Corduba*. Las estructuras halladas, de los siglos I y II d.C., definen dos *insulae* (manzanas de casas) con callejones de servicio, que daban acceso a varias *tabernae* (tiendas), mostrando un urbanismo organizado y regular de características semejantes al existente en el interior de la ciudad.

Poco a poco vamos conociendo mejor el barrio portuario de la capital de la Bética, con sus casas y tiendas...

Las *tabernae* se corresponden con tres espacios cuadrangulares de proporciones modestas, abiertos a la calle y decorados con mosaicos y pinturas parietales. Estas habitaciones formaban parte de una fábrica destinada a la producción de aceite; algo lógico si tenemos en cuenta la cercanía del río, lo que facilitaría el transporte de las mercancías para su comercialización, especialmente en el caso de las ánforas.

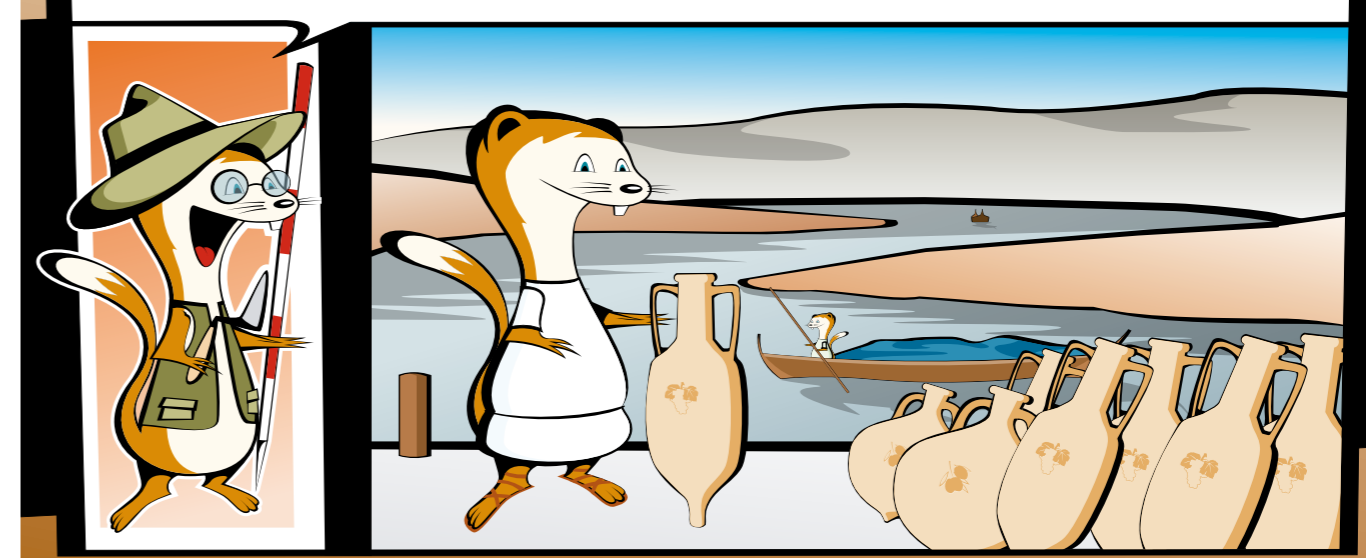
Además de la presencia fluvial, debemos destacar la existencia en sus proximidades del puerto, situado, según las últimas investigaciones, junto al extremo Norte del puente. El tránsito de viajeros y trabajadores de las instalaciones portuarias, así como la presencia constante de comerciantes, convertirían al sector meridional de *Colonia Patricia* en uno de los centros más activos de la ciudad.

Las estructuras romanas localizadas fueron extraídas durante las obras de construcción para ser recolocadas posteriormente en la primera planta del actual aparcamiento, donde pueden ser visitadas.

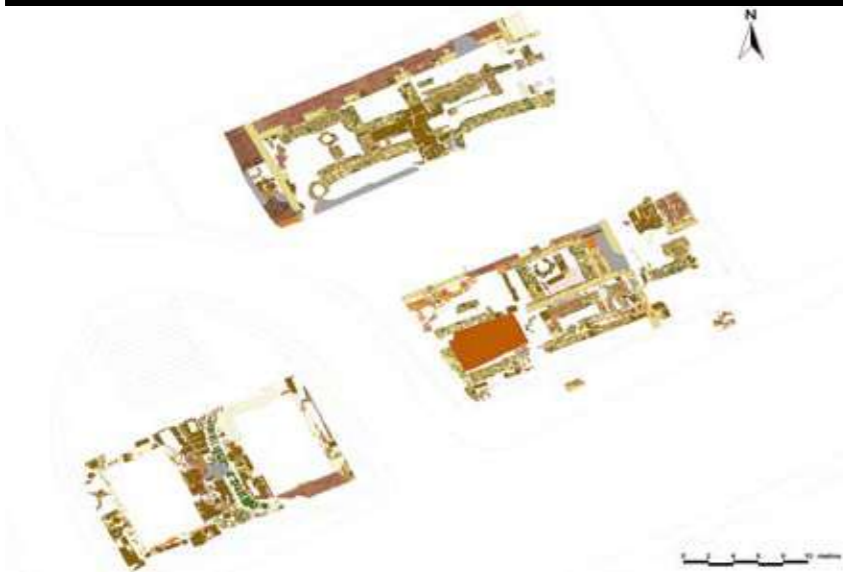
Lugar: Antigua Posada de la Herradura.
Motivo: Construcción de un aparcamiento en vertical.
Fecha: 1ª Fase: 2001. 2ª Fase: 2006.
Tipo de actividad: Actividad Arqueológica Preventiva con posterior Control de movimiento de tierras.
Arqueólogo-Director: Santiago Rodero Pérez.
Estrategia: Apertura de dos grandes sondes paralelos, con una superficie intervenida de 1.227,180 m².
Más información: <http://www.arqueocordoba.com>



A LO LARGO DEL BAETIS EXISTIAN MUCHOS PUERTOS DONDE SE EMBARCABAN MERCANCIAS PARA EL MEDITERRÁNEO Y ROMA. JUNTO AL RÍO SE SITUABAN LOS ALMACENES Y TIENDAS DE LOS PRODUCTOS QUE LLEGABAN A LA CIUDAD. PRONTO, SE FORMARON ZONAS COMERCIALES DONDE SE PODÍAN COMPRAR LAS ÚLTIMAS NOVEDADES...



PUERTA DEL PUENTE



Planta general de la primera campaña.

Lugar: Puerta del Puente y solar anexo.
Motivo: Restauración de la Puerta del Puente y construcción del Centro de Recepción de Visitantes y de Interpretación del Conjunto Histórico de Córdoba.
Fecha: Desde Septiembre de 2005 hasta Junio de 2004.
Tipo de actividad: Intervención Arqueológica de Urgencia.
Arqueóloga-Directora: María Teresa Casal García.
Estrategia: 4 sondeos de diferentes dimensiones, con una superficie total afectada de 220 m².

Bibliografía:
 MURILLO J.F., VAQUERIZO D. (2010). "Ciudad y Suburbia en Córdoba. Una visión diacrónica (siglos II d.C. - VII d.C.)". en VAQUERIZO D. (Ed.). Las áreas suburbanas en la ciudad histórica. Topografía, usos, función. Monografías de Arqueología Cordobesa 18. Córdoba, pp. 521-526.

Más información: <http://www.arqueocordoba.com>



Nos encontramos en un importante sector de la Córdoba romana, verdadero núcleo vital de la ciudad tardoantigua, medieval islámica y bajomedieval cristiana, por haberse establecido en él a lo largo de los siglos las principales sedes del poder religioso y político.

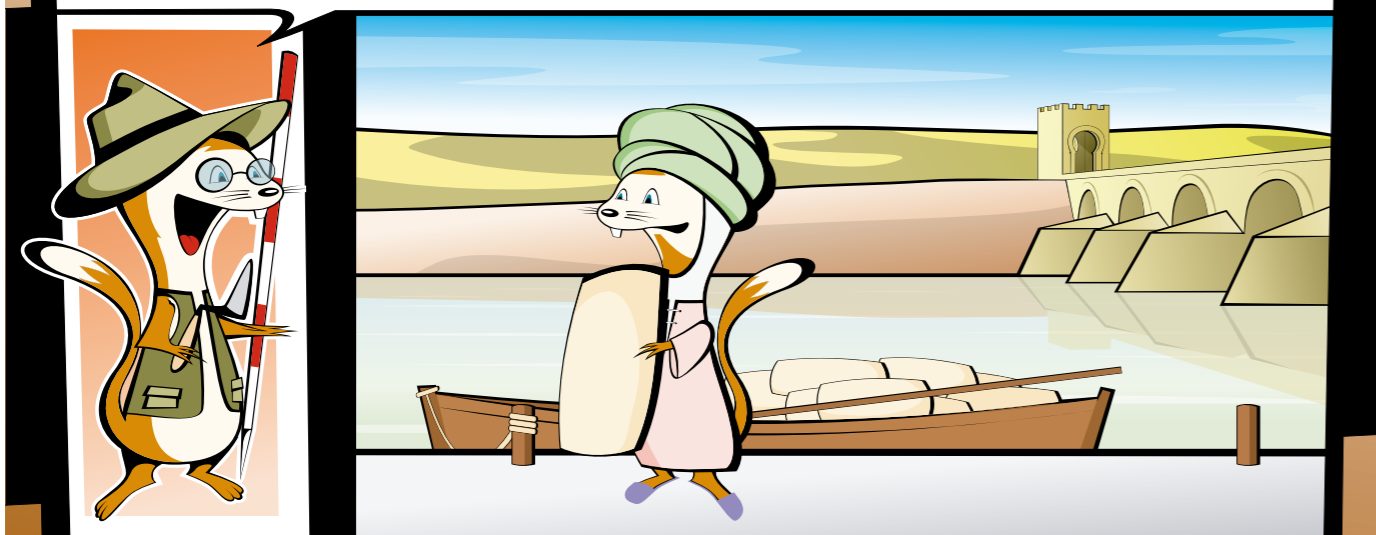
Las excavaciones llevadas a cabo en el entorno de la Puerta del Puente sugieren la existencia de actividades fabriles, de almacenaje y comerciales desde los inicios de la ocupación romana de la ciudad. Este espacio mercantil "primitivo" se consolidaría a partir de mediados del siglo I d.C., momento en el que se erigió una puerta monumental de triple vano en la cabecera del puente, a través de la cual se accedía a una amplia plaza porticada (40 x 35 m), con edificios destinados a cumplir funciones portuarias, fiscales y, por supuesto, comerciales.

La Mezquita-Catedral eclipsa la historia de una de las zonas más importantes de la ciudad. Tras la puerta se encontraba una plaza comercial y edificios públicos...

Un testimonio más de la vitalidad de la zona, ya durante los siglos VI y VII, lo constituye el hallazgo de un gran edificio en el solar anejo a la Puerta del Puente, que podría vincularse con la residencia del poder civil de la ciudad, instalada en un área cercana a las murallas y al centro de culto (basílica de San Vicente).

La actual Puerta del Puente, completamente desposeída de su función original, fue proyectada en el siglo XVI, fecha a la que pertenece la Casa-Posada del mismo nombre documentada durante las excavaciones arqueológicas. Ambas construcciones formaban parte de un nuevo programa edilicio de la Córdoba moderna, que se completaba con la Aduana, la ampliación del Palacio Episcopal y el Seminario de San Pelagio; edificios de la Iglesia y la Corona que consolidaron a este sector de la ciudad como centro de culto, humanístico y representativo.

LA QURTUBA ANDALUSÍ FUE UNA IMPORTANTE CIUDAD PORTUARIA. DE AQUÍ SALÍAN MUCHOS PRODUCTOS A LUGARES LEJANOS: JOYERÍA, PERFUMES, TELAS Y CUERO (EL CORDOBÁN). TAMBIÉN LLEGABAN EXQUISITAS MERCANCIAS DE ORIENTE...



Pequeños arqueólogos



Sopa de letras

Después de leer esta guía ya conoces mucho sobre la Córdoba Islámica. ¿Serías capaz de encontrar 8 términos relacionados con la ciudad y la cultura andalusí?

¡Puede estar en cualquier dirección

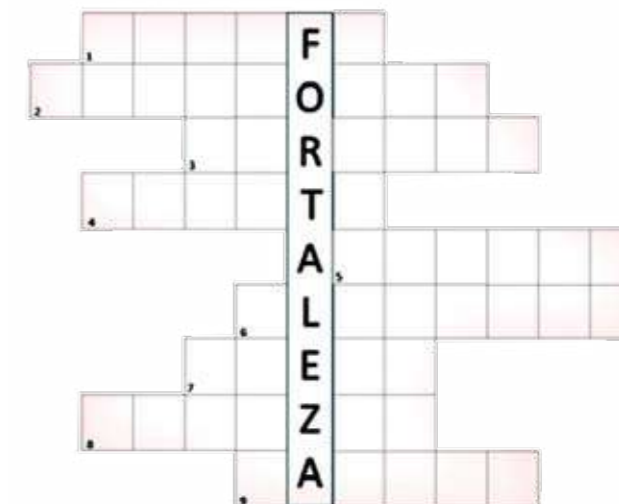
R	A	J	K	L	F	A	R	N
B	A	L	H	A	M	M	A	M
A	L	S	C	B	M	J	T	A
T	R	A	Z	A	C	L	A	L
Q	S	B	R	R	Z	Ñ	Q	J
A	A	A	S	R	N	A	H	A
S	H	T	B	A	B	R	B	M
A	N	M	A	K	A	H	L	A



Completa

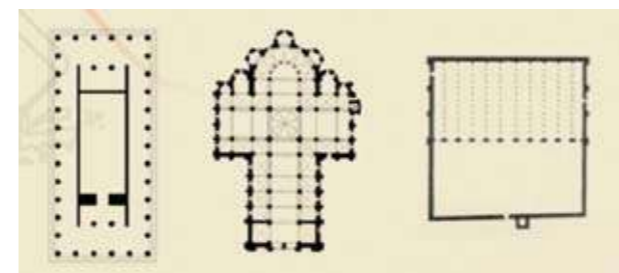
Con la ayuda de las definiciones de abajo, rellena los espacios en blanco y descubre algunos de los términos que has aprendido a lo largo de esta ruta.

- Máxima autoridad religiosa y política entre los musulmanes;
- Torre fortificada localizada en un extremo del puente de Córdoba;
- Muro defensivo que rodea la ciudad;
- Vano monumental por el que se accedía al interior de la medina;
- Barrio desarrollado fuera de las murallas;
- Dinastía que destronó a los almorávides en el norte de África y al-Andalus;
- Abd al-Rahman III fue el primer califa andalusí de esta dinastía;
- Residencia-fortaleza de los emires y califas de al-Andalus;
- Material de construcción a base de tierra apisonada.



Distingue

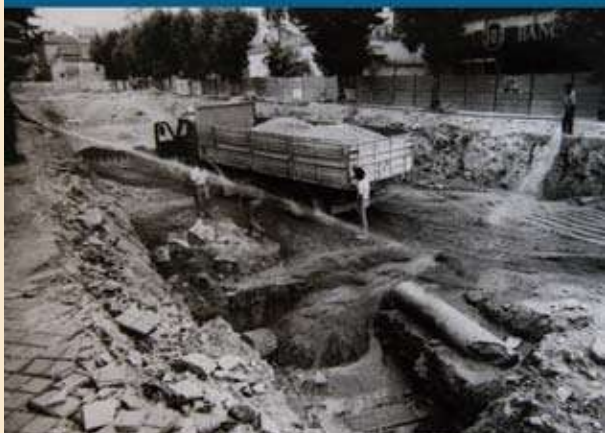
Tanto en la propia Medina como en la Axerquía se dispusieron varias mezquitas para que los fieles pudieran rezar. ¿Sabrías diferenciar la planta de uno de estos edificios de la de un templo gero o una iglesia?



Desiderio Vaquerizo Gil

CUANDO (no siempre) HABLAN
«LAS PIEDRAS»

HACIA UNA ARQUEOLOGÍA INTEGRAL
EN ESPAÑA COMO RECURSO DE FUTURO
Reflexiones desde Andalucía



Desiderio Vaquerizo Gil, docente vocacional hasta los huesos, con una excelente formación académica, y empeñado al máximo con el objetivo de que la arqueología sea realmente una ciencia social, reflexiona en este libro, de forma apasionada, lúcida, crítica, valiente y comprometida sobre la arqueología de los últimos treinta y cinco años en España, con una consideración especial sobre Andalucía y específicamente Córdoba, pero sin perder nunca el referente más amplio de la disciplina y utilizando el área de estudio como atalaya para mirar mucho más allá, desbordando sinceridad y buenas intenciones a partes iguales.

Gonzalo Ruiz Zapatero.
Catedrático de Prehistoria de la Universidad
Complutense de Madrid

PROGRAMA DE MECENAZGO ARQUEOLOGÍA SOMOS TODOS

INSCRIPCIÓN

Nombre: _____

DNI: _____ Teléfono: _____

Email: _____

Dirección postal: _____

Número de cuenta bancaria : _____

Grados de colaboración:

- PADRINOS / MECENAS / AMIGOS**
- Oro (Desde 200€/año)
 - Plata (Desde 50€/año)
 - Bronce (Desde 30€/año)
 - Fundaciones, empresas, ... (Desde 500€/año)
 - Pequeño y mediano comercio (Desde 200€/año)
 - Asociaciones y colectivos (Desde 150€/año)
 - Aula de Formación Permanente Arqueología UCO (Desde 150 €)
 - Programa "Adopción de monumentos" (Desde 500 €)

arqueologiasomostodos@arqueocordoba.com

www.arqueocordoba.com

Grupo de Investigación *Sísifo*

Área de Arqueología
Plaza del Cardenal Salazar, 3
14003 Córdoba

Teléfono
(en horario de 10 a 14 h):
957 218558

PROYECTO DE CULTURA CIENTÍFICA
ARQUEOLOGÍA SOMOS TODOS