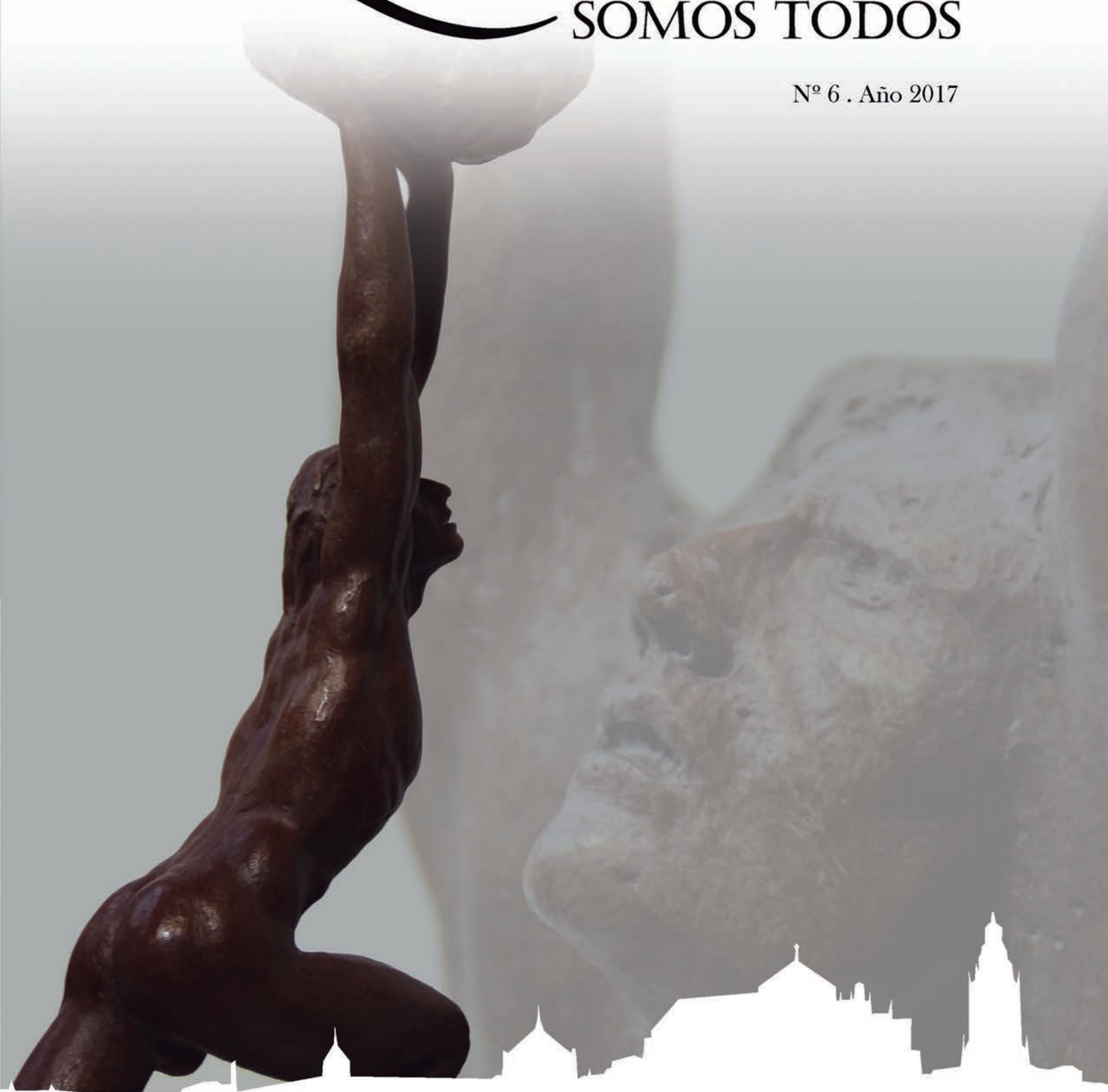


ARQUEOLOGÍA

SOMOS TODOS

Nº 6 . Año 2017



Grupo de Investigación *Sísifo* . Universidad de Córdoba



sumario

- 03. Editorial, por DESIDERIO VAQUERIZO
- 04. Actualidad
- 06. Grupo *Sísifo*: José Antonio Garriguet Mata
- 08. Arqueólogos cordobeses: Ana María Vicent, por PABLO ALLEPUZ
- 10. Rescata tu Patrimonio: Proyecto Outeiro do Circo, por MIGUEL SERRA, EDUARDO PORFIRIO y RAFAEL ORTIZ
- 12. Gala Premios *Sísifo* 2016
- 15. Tribuna de opinión
 - 15. Sitios Arqueológicos do Algarve Português, por JOÃO PEDRO BERNARDES
 - 17. Entre *Ebora* e Évora, os múltiplos reflexos do passado, por ANDRÉ CARNEIRO
 - 19. El teatro romano de la ciudad romana de Lisboa: la antigua *Felicitas Iulia Olisipo*, por LÍDIA FERNANDES
- 21. Coleccionable: 10 años haciendo Historia
- 23. Pequeños arqueólogos
- 24. Premio *Sísifo* 2017

Depósito Legal: CO 1554-2013
ISSN: 2340-6860



ORGANIZACIÓN

Director: Desiderio Vaquerizo.

Coordinadora: Ana B. Ruiz.

Equipo técnico: Rafael Blanco, Eduardo Cerrato, Raúl Fernández, José Antonio Garriguet, Carmen González, Liliana Hernández, Saray Jurado, Alberto León, José Manuel Márquez, Daniel Quesada, Francisco Javier Rueda, Francisco José Rueda, Manuel D. Ruiz, José M^a Tamajón, Luis Tovar, Sonia Vargas, Belén Vázquez y M^a Cielo Vico.

Becarios: Pablo Allepuz.

Alumnos: Guillermo López, Raquel Moya, Isabel Reyes, David Ruiz y Alberto Sánchez.

equipo

ENTIDADES DE APOYO

Universidad de Córdoba; Ayuntamiento de Córdoba; Ministerio de Economía y Competitividad; Casa Árabe; Ayuntamiento de Puente Genil. Villa Romana de Fuente Álamo; Amigos de la Arqueología Cordobesa; PTVTelecom; AA.VV. Nueva Ciudad Jardín; Colegio de Médicos de Córdoba; El Fundo Oil S.L.; Viajes El Corte Inglés; Papiro S.L.



COLABORADORES

Almagre. Oficina Técnica de Patrimonio y Formación; Arketipo Multimedia; ArqueoQurtuba; Artencordoba; Diario Córdoba; Fundación Descubre; Hispania Nostra; VIMCORSa; Hotel Conquistador; Hotel Hospes El Bailio; Excmo. Cabildo Catedralicio de Córdoba; Consorcio de la Ciudad Monumental Histórico-Artística y Arqueológica de Mérida; Museo Nacional de Arte Romano; Asociación Cultural Ara Concordiae; Cosmopoética; Foro Puente Romano; Plataforma por Córdoba; Villa Romana de Milreu; Museu Arqueológico de Faro; Estação Arqueologica do Cerro da Vila; Castillo y Museo de Silves; Concelho de Vila do Bispo; Associação de Defesa do Património de Mértola; Câmara Municipal de Beja; Universidade de Évora; Museu de Arqueologia e Etnografia de Setúbal; Museu Nacional de Arqueologia; Museu do Teatro Romano.

AGRADECIMIENTOS

Miguel Alba, Consorcio de la Ciudad Monumental Histórico-Artística y Arqueológica de Mérida; Joao Pedro Bernardes, Universidade do Algarve; Pilar Caldera, Museo Nacional de Arte Romano; Fátima Castillo, ArqueoQurtuba; Rafael Clapés, ArqueoQurtuba; Manuel Delgado, Villa Romana de Fuente Álamo; Lidia Fernandez, Museu de Lisboa; Eulalio Fernández, Decano de la Facultad de Filosofía y Letras. UCO; José Carlos Gómez Villamandos, Rector de la Universidad de Córdoba; Luis Filipe Henriques, Estação Arqueologica do Cerro da Vila; David Jaén, Villa Romana de Fuente Álamo; Francisco B. Luque, I.E.S. Blas Infante; Antonio Medeiros, Câmara Municipal de Silves; Juan F. Murillo, Oficina Técnica de Arqueología. Gerencia Municipal de Urbanismo. Ayuntamiento de Córdoba; Diego Romero, Colaborador Honorario Grupo *Sísifo*, Dolores Ruiz, Oficina Técnica de Arqueología. Gerencia Municipal de Urbanismo. Ayuntamiento de Córdoba; Luca Scalco, Università degli Studi di Padova; Ricardo Soares, Câmara Municipal de Vila do Bispo.

DESIDERIO VAQUERIZO GIL

Catedrático de Arqueología y director de Arqueología somos todos

Vivimos tiempos duros, marcados por falta de empleo y precariedad laboral, turismo prestado, desesperanza, fuga de cerebros, una feroz crisis política y educativa, corrupción, pérdidas patrimoniales irreversibles, fraude, economía sumergida, ausencia de rumbo y de modelo, mentira institucionalizada, desencanto... Hasta hace poco soñábamos con construir un mundo mejor y, en cambio, legaremos a nuestros hijos un planeta con fiebre y a punto del colapso; una economía por los suelos, una falta total de perspectivas, un futuro en penumbras. Tales premisas afectan de manera especial a Córdoba, ciudad difícil donde las haya, especialmente por lo que se refiere al ámbito patrimonial. Glosar una vez más aquí la importancia de su legado histórico-arqueológico, de su carácter ecuménico, de su valor como paradigma universal de tolerancia, convivencia e interculturalidad a lo largo del tiempo, sólo tiene sentido para recordar también de nuevo las dimensiones verdaderamente gigantescas de la responsabilidad que gravita sobre nuestros hombros como herederos a la fuerza de aquél, como encargados de conservarlo, difundirlo, agrandararlo y transmitirlo. Lo he dicho mil veces: Córdoba es uno de los yacimientos arqueológicos más importantes, completos y complejos de Occidente, un prototipo inigualable de ciudad histórica, nutrida del alma, el aliento y el esfuerzo de millones de personas que vivieron antes que nosotros, y que probablemente nos demandan desde el más allá un poco más de respeto por sus aportaciones a la historia. Sin embargo, a día de hoy seguimos sin reaccionar ni encontrar la fórmula para integrar nuestra cada vez más escasa riqueza arqueológica en la ciudad moderna, convertida de paso en el recurso de futuro que indudablemente es; incapaces de crear un discurso patrimonial que permita a ciudadanos y visitantes entender la ciudad en perspectiva diacrónica, recorrerla siguiendo claves históricas determinadas, acceder a sus entrañas para penetrar los mil mundos que guarda en su vientre. Para conseguirlo sólo haría falta planificación, esfuerzo colectivo, consenso, coordinación, optimización de recursos, voluntad institucional. El conocimiento y los medios ya los tenemos. En *Arqueología somos todos* lo venimos demostrando desde 2011.

Hace cinco años, el proyecto de divulgación científica *Arqueología somos todos*, que sostenemos desde el Grupo de Investigación *Sísifo* de la Universidad de Córdoba, inició una nueva y celebrada forma de transferir a la sociedad el conocimiento generado por la investigación en arqueología destinada en último término a transformar aquél en tejido productivo, pero también a educar a la ciudadanía, ávida de una información que le ha regateado durante décadas el carácter un tanto elitista y siempre hermético de nuestra profesión, atemorizada ante las posibles consecuencias de una "popularización" de la disciplina que muchos han querido tildar, interesadamente, de simple banalización. Desde entonces se cuentan por cientos las iniciativas emprendidas (conferencias, rutas, talleres, viajes, elaboración de material didáctico, publicaciones...), desde una apuesta firme y decidida por la integración, la interdisciplinariedad y la innovación, pioneros también en eso por más que a algunos les pese. Pueden encontrar cumplida prueba en nuestra web: www.arqueocordoba.com, visitada cada año por un millón de personas, y reconocida dentro y fuera de nuestras fronteras, como el proyecto mismo.

No cabe, pues, dudar de la trascendencia de lo que hacemos, por más que los organismos evaluadores del profesorado universitario tiendan a depreciar la actividad divulgadora por considerarla de segunda categoría, y las instituciones en general a prescindir de ella. Eso, por no hablar de otros estamentos, que primero nos ignoran, luego nos critican y finalmente nos copian, lo que termina por fijar nuestro más importante índice de impacto en la gran cantidad de émulos que nos nacen por doquier. En síntesis, no es una labor fácil, por lo que tiene de apuesta personal, de compromiso moral y ético, de reto y riesgo asumidos; aun así, nos mantenemos todavía en la brecha, de forma vergonzantemente precaria, pero convencidos de que la arqueología, además de ciencia histórica es ciencia social, y como tal se debe no sólo a la comunidad científica, sino también a su entorno. Y en esta labor viene siendo fundamental el apoyo que nos prestan los Amigos de la Arqueología Cordobesa, que han entendido bien la potencialidad de lo que hacemos, y disfrutan de la arqueología en sus más diversas manifestaciones, en Córdoba y fuera de ella. Gracias de corazón a todos.

Los orígenes de Córdoba es un video que presentamos hace sólo cinco meses; una más de las impactantes herramientas de libre descarga que estamos creando en el marco de nuestros proyectos de investigación, siempre al servicio público. Muestra, con un nuevo lenguaje audiovisual, cómo y por qué surge Córdoba; la imagen urbana monumental que llega a alcanzar la *Colonia Patricia* de comienzos del Imperio. Desde aquel momento ha seguido una andadura imparable en las redes sociales y llegado ya a un millón de personas, convertido del tirón en el documento sobre el pasado de Córdoba más visto de la historia de la misma, de la que nos hemos erigido por la fuerza de los hechos (que no oficialmente) en principales divulgadores; y que conste que hablo desde la más absoluta humildad. Hemos demostrado que la sociedad se muestra siempre receptiva a los productos de calidad, que la arqueología sigue ejerciendo una enorme fascinación entre una parte importante de aquélla, que el interés por el pasado de Córdoba es universal y las posibilidades del mismo ilimitadas, que con un poco de apoyo podríamos cambiar para mejor su discurso patrimonial en sólo unos años.

Ante algo así (porque al video le queda mucho recorrido) lo normal en cualquier otro lugar de la Tierra habría sido que la prensa local enloqueciera, las instituciones reaccionasen de inmediato, y la empresa hiciera cola ante los autores para apoyar y potenciar la creación de nuevos productos, no sólo en español. La historia y la arqueología de Córdoba dan para infinitamente más. Sin embargo, huelga casi decirlo, no ha ocurrido nada de esto, por lo que estamos de nuevo a punto de desaprovechar uno de los escaparates más potentes e innovadores que ha generado la propia ciudadanía, por desinterés, incompetencia, ignorancia, estulticia o pura y dura abulia. ¿Cómo quejarnos si al final del proceso todos estos jóvenes brillantes, solventes y con ideas que se han formado en nuestro ámbito y son lo mejor que tenemos acaban en el otro extremo del mundo, despilfarrando así nuestra savia? Definitivamente, no tenemos remedio.

ÉXITO DE LAS I JORNADAS ARQUEOCÓRDOBA

Del 14 al 17 de septiembre de 2016 tuvieron lugar las I Jornadas Científico-Divulgativas ArqueoCórdoba, que se abrieron con una sesión académica en la Facultad de Filosofía y Letras, en la que arqueólogos profesionales, investigadores y alumnos de tercer grado expusieron los resultados de sus últimas investigaciones arqueológicas en la ciudad. El viernes 16 se celebró una mesa redonda con representantes de varias asociaciones y plataformas ciudadanas, con las que establecer un debate público que marcara las líneas de trabajo futuras. También tuvo lugar una ruta guiada utilizando la *app* de inmersión virtual *VirTimePlace* Córdoba Romana.

En la parte lúdica de las jornadas, tuvo lugar la conferencia ilustrada con recreación histórica “*Funus Romanorum*”, llevada a cabo por la Asociación Cultural *Ara Concordia* de Mérida, que reprodujeron fielmente un ritual funerario romano en los mausoleos de Puerta Gallegos. Este mismo colectivo participó el sábado 17 en el desfile de un pequeño contingente de legionarios romanos que atravesaron el Puente Romano y se dirigieron hacia el campamento militar instalado junto al Alcázar de los Reyes Cristianos. Durante la mañana se sucedieron también diferentes conferencias ilustradas con recreación histórica en distintas plazas del Casco Histórico, sobre temáticas como los perfumes, la brujería o la adivinación. Para finalizar, *Ara Concordia* llevó a cabo la representación de *Matronalia* o Senado de mujeres en el patio de la Oficina Municipal de Turismo.



TALLERES PARA ESCOLARES EN LA VILLA ROMANA DE “FUENTE ÁLAMO”

4

Entre los meses de octubre y diciembre del año 2016, Arqueología Somos Todos se desplazó al yacimiento arqueológico de Fuente Álamo, Puente Genil (Córdoba), para realizar una serie de talleres de arqueología dirigidos al alumnado de secundaria de los centros educativos de Puente Genil y su comarca, dentro del proyecto subvencionado por el Ayuntamiento de Puente Genil, que ha permitido además la construcción de un arqueódromo, disponible a partir de ahora para centros de enseñanza y colectivos.

Más de 250 estudiantes pudieron conocer de cerca el trabajo de los arqueólogos, excavando ellos mismos en el arqueódromo, donde aprendieron qué es un estrato o las técnicas de excavación. Estos talleres se completaron con la visita a las instalaciones del yacimiento, almacenes y laboratorio, donde aprendieron cómo se realiza el trabajo de catalogación, conservación y restauración del material arqueológico.



EXPEDICIÓN ARQUEOLÓGICA A PORTUGAL

A principios de diciembre, los Amigos de la Arqueología Cordobesa ponían rumbo a Portugal para conocer las regiones del Algarve, el Alentejo y Lisboa, desde el punto de vista arqueológico y de la mano de los profesionales arqueólogos que trabajan en estas zonas.

De este modo, los expedicionarios visitaron la Villa Romana de Milreu, con sus ricos mosaicos de fauna marina, el Museo Arqueológico de Faro, la Estação arqueológica do Cerro da Vila en Vilamoura, el castillo y museo de Silves, una de las ciudades más poderosas del Algarve andalusí, la Villa Romana de Boca do Rio y a los alfares romanos de la Playa do Martinhal, disfrutando también de una magnífica puesta de sol en el *Promontorium Sacrum*, nombre que los romanos dieron al Cabo de San Vicente.

En la región del Alentejo la primera parada fue en la ciudad de Mertola, con su secuencias de ocupación romana, visigoda e islámica, y después Beja, la antigua *Pax Iulia*, capital del *Conventus Pacensis* en época de Augusto, para terminar en Évora, ciudad Patrimonio de la Humanidad en la que destaca su magnífico templo romano.

Los dos último días el grupo marchó a Lisboa, pasando antes por Setúbal para conocer su estupendo museo y yacimientos arqueológicos. En la capital portuguesa visitaron el Museu Nacional de Arqueologia, ubicado junto al Monasterio de los Jerónimos, recorriendo los lugares más típicos del barrio de Belem, como el Padrão dos Descobrimentos o la famosa Torre de Belem, uno de los mejores ejemplos de la arquitectura manuelina.

Por último, pudieron visitar el recientemente inaugurado Museo del Teatro Romano de Lisboa, situado en parte sobre lo que fuera el *postscaenium* del teatro romano, así como los restos arqueológicos allí conservados.



NUEVAS PUBLICACIONES



El pasado 22 de marzo tuvo lugar la presentación pública de la monografía *RESCATE. Del registro estratigráfico a la sociedad del conocimiento: el patrimonio arqueológico como agente de desarrollo sostenible (ciudad y territorio)*, coordinada por Desiderio Vaquerizo, Ana Ruiz y Manuel Delgado y editada por el Grupo de Investigación *Sísifo*, dentro del proyecto I+D+i homónimo subvencionado por el Ministerio de Economía y Competitividad, y UCOPress.

La monografía en dos volúmenes es el resultado de las aportaciones al Congreso Internacional *RESCATE* celebrado en Córdoba y Puente Genil en abril de 2016, con el que logramos reunir a los principales expertos en temas de candente actualidad para la Arqueología, como ciencia y profesión.

De igual forma, se presentó el último número de la revista científica *Anales de Arqueología Cordobesa*, correspondiente al año 2016 (nº 27). Editada por el Grupo de Investigación *Sísifo*, es una de las publicaciones periódicas académicas de más prestigio a nivel nacional, que inicia una nueva etapa gracias a la puesta en marcha de su versión digital: <https://www.uco.es/ucopress/ojs/index.php/anacor/index>.

El proyecto DIDACTA: La recuperación del legado documental de Félix Hernández



JOSÉ ANTONIO GARRIGUET MATA
Universidad de Córdoba



José Antonio Garriguet Mata (Córdoba, 1969) es Profesor Titular de Arqueología en la Universidad de Córdoba desde el año 2008. Licenciado en Geografía e Historia por la Universidad de Granada (1993) y Doctor en Filosofía y Letras por la de Córdoba (1999), además de atesorar una dilatada labor docente y formativa ha participado activamente en numerosos proyectos de I+D+I sostenidos por el Grupo Sísifo (Área de Arqueología de la Universidad de Córdoba). Sus líneas de investigación principales giran en torno al culto imperial, la escultura romana y el urbanismo antiguo. En 2001 fue becado por la prestigiosa Fundación alemana Alexander von Humboldt para realizar una estancia de investigación postdoctoral de un año en el *Archäologisches Institut* la Universidad de Göttingen (Alemania), donde desarrolló un proyecto sobre los retratos imperiales de Hispania. Ha llevado a cabo también estancias breves en otras universidades alemanas, como Köln (Colonia) y Giessen, así como en la de Firenze (Italia). En 2004 obtuvo el Premio de Investigación Leocadio Martín, concedido por la Universidad de Córdoba.

En las últimas décadas, a instancias de organismos supranacionales como la UNESCO, el Consejo de Europa o la Unión Europea y siguiendo las recomendaciones de comités de expertos, numerosas instituciones públicas y privadas de todo el mundo relacionadas con la custodia y salvaguarda del Patrimonio Cultural (Archivos, Bibliotecas, Museos, etc.) han puesto en marcha importantes proyectos de digitalización de sus fondos y colecciones documentales. Ello con dos objetivos fundamentales: ampliar y mejorar el acceso libre a dichos fondos de una comunidad de usuarios cada día mayor gracias a internet; y ayudar a la preservación de los documentos originales, al reducirse la manipulación de estos.

Desde la perspectiva de la Arqueología, la posibilidad de convertir en archivos digitales memorias, dibujos, fotografías, etc. de excavaciones u otro tipo de investigaciones antiguas constituye en la actualidad, sin duda, una nueva e interesante vía para generar conocimiento científico. Buena prueba de ello son, por ejemplo, los trabajos desarrollados desde 1998 por Juan Blánquez y sus colaboradores del Departamento de Prehistoria y Arqueología de la Universidad Autónoma de Madrid en torno a los legados documentales de figuras tan relevantes para la investigación arqueológica española durante el pasado siglo como Juan Cabré, Augusto Fernández de Avilés, Antonio García y Bellido o Julio Martínez Santa-Olalla.

En la línea de tales trabajos se enmarca el proyecto de I+D+I *Digitalización e Investigación de Documentos y Archivos Científico-Técnicos sobre Arqueología* (DIDACTA, Ref. HAR2015-66753-R), concedido por el Ministerio español de Economía y Competitividad (MINECO) en la primavera de 2016 y dirigido por Alberto León y por quien esto suscribe, miembros ambos del Grupo Sísifo y del Área de Arqueología de la Universidad de Córdoba. En efecto, dicho proyecto tiene como objetivo fundamental la recuperación, el estudio y la difusión del rico legado personal del arquitecto Félix Hernández Giménez (Barcelona, 1889-Córdoba, 1975), uno de los más prestigiosos precursores de la arqueología medieval española. El legado de “don Félix”, depositado en su mayor parte en el Museo Arqueológico de Córdoba, está constituido por un vasto conjunto de textos, croquis, dibujos, planos, fotografías, negativos, etc. derivados de su actividad profesional como arquitecto restitutor y de las minuciosas investigaciones arqueológicas que llevó a cabo durante más de cuarenta años sobre destacados monumentos y yacimientos de Andalucía (Mezquita-Catedral de Córdoba, Conjunto Arqueológico de *Madinat al-Zahra*, Alcázar de Sevilla, Patio de los Naranjos de la Catedral sevillana...) y Extremadura (Teatro romano y Alcazaba de Mérida, Alcazaba de Badajoz...). Se trata, pues, de una documentación científico-técnica muy valiosa, en su mayoría inédita y con alto riesgo de pérdida debido a la fragilidad de su soporte y al inexorable paso de los años.



Fig. 1. Revisión en el Museo Arqueológico de Córdoba de documentos pertenecientes al archivo de Félix Hernández.

El proyecto DIDACTA cuenta con la participación activa de un nutrido grupo de investigadores tanto españoles como extranjeros de reconocido prestigio pertenecientes a diferentes instituciones nacionales e internacionales vinculadas tanto al ámbito universitario como a la gestión del Patrimonio arqueológico, la Arqueología profesional, la Arquitectura o la Archivística. Para la consecución de su objetivo principal, los miembros del equipo de investigación y de trabajo del proyecto nos hemos marcado cuatro tareas esenciales a desarrollar en los próximos tres años, que son:

- Digitalización del legado documental de Félix Hernández custodiado en el Museo Arqueológico de Córdoba (la mayor parte), así como en el Conjunto Arqueológico de *Madinat al-Zahra* y el Archivo Histórico Municipal de Córdoba. Esta tarea, iniciada hace unos meses, se ha centrado de momento en el abundante archivo fotográfico y está proporcionando ya resultados interesantes.

- Creación de una Base de Datos, integrada en un GIS, y de una plataforma digital *on line* que permitirán paulatinamente la recopilación y el acceso a la colección virtual (derivada de la tarea anterior) tanto a investigadores como al conjunto de la sociedad.

- Desarrollo de diversas líneas de investigación centradas en la persona y la obra de Félix Hernández a partir, en buena medida, de los documentos digitalizados o de los conservados en otros centros, como el Archivo General de la Administración (Alcála de Henares). Se trata, ciertamente, de una actividad esencial, pues a partir de la misma se generarán nuevos conocimientos que deberán transferirse a la comunidad científica para su valoración y crítica.

- Difusión al conjunto de la sociedad de la figura de Félix Hernández, así como de su legado documental, utilizando para ellos distintos medios y adecuándose a diferentes niveles de comprensión. Un antecedente en este sentido fue el *workshop* celebrado a finales de 2015 en la sede del Instituto Arqueológico Alemán de Madrid, que se ha visto completado muy recientemente con una sesión de los Diálogos con la Cultura dedicada a Félix Hernández en la Facultad de Filosofía y Letras de Córdoba.

Por otro lado, la relevancia del proyecto DIDACTA queda de manifiesto a través del interés expreso y la colaboración activa con el mismo de centros como el ya citado *Deutsches Archäologisches Institut*

de Madrid o las principales entidades públicas dependientes del Ayuntamiento de Córdoba y la Junta de Andalucía. Además, los resultados que de él se deriven servirán para reactivar instituciones como el Museo Arqueológico de Córdoba y el Conjunto Arqueológico de *Madinat al-Zahra*, pues a buen seguro reforzarán su papel como centros de referencia en la investigación arqueológica española y europea.

En definitiva, la cantidad y calidad de la información contenida en el legado documental de Félix Hernández resulta incuestionablemente de enorme utilidad para especialistas en arqueología y arquitectura, y tanto desde un punto de vista historiográfico como técnico. Rescatarlo del olvido y preservarlo, poniéndolo además a disposición de cualquier investigador y de la sociedad en general a través de su digitalización, es desde luego todo un reto que estamos asumiendo –y que empieza ya a dar sus frutos– desde el Área de Arqueología de la Universidad de Córdoba, en colaboración estrecha con el Museo Arqueológico de Córdoba y otras insticiones locales y nacionales.

BIBLIOGRAFÍA:

- BLÁNQUEZ, J. (2000): *100 Imágenes: pasado y presente de la arqueología española*, Madrid.
- GONZÁLEZ, S. (2007): *La fotografía arqueológica en España (1860-1960). 100 años de discurso arqueológico a través de la imagen*, Madrid.
- HERNÁNDEZ, F. (1975): *El Alminar de Abd-al-Rahman III en la Mezquita Mayor de Córdoba. Génesis y repercusiones*, Granada.
- HERNÁNDEZ, F. (1985) *Madinat Al-Zahra*. Granada.
- OCAÑA, M. (1976): "Félix Hernández Giménez: claves para el estudio de su obra", *Homenaje a la memoria de Félix Hernández Giménez*, Cuadernos de la Alhambra 12, 351-358.
- VICENT, A.Mª (1975): "Félix Hernández", *CuPAUAM* 1, 31-48.
- VIVES, J. (Coord.) (2009): *Digitalización del patrimonio: archivos, bibliotecas y museos en la red*, Barcelona.



Fig. 2. Participantes en el Workshop Félix Hernández (1889-1975). Vida y obra, celebrado en diciembre de 2015 en la sede del *Deutsches Archäologisches Institut* de Madrid.

Ana María Vicent, *alma mater* del Museo Arqueológico de Córdoba

PABLO ALLEPUZ GARCÍA
Becario FPU (UCM). Instituto de Historia (IH-CCHS, CSIC)

El período histórico que le tocó vivir a Ana María Vicent Zaragoza (Alcoy, 1923 - Madrid, 2010) no era desde luego el más propicio para el despunte de una mujer en el ámbito laboral, pero tampoco ella se ha caracterizado precisamente por su conformismo, sino más bien por todo lo contrario, abriendo camino y asentando modelos para las generaciones siguientes; en eso, en el arrojo de su personalidad arrolladora, templado no obstante con la cercanía y dulzura de su trato, coincidían todos aquellos que la conocieron a lo largo de su dilatada carrera.

En la temprana fecha de 1948, recién licenciada en Ciencias Históricas por la Universidad de Valencia, consiguió la plaza de Profesora Ayudante de Arqueología durante un curso, en el que comienza su colaboración con el Seminario de Arqueología tardoantigua del célebre Helmut Schlunk, y de Historia del Arte medieval por seis más, que continuaría mediante un trabajo de investigación sobre arquitectura gótica becado desde la Institución Cultural "Alfonso el Magnánimo"; mientras tanto, en paralelo, ayudaba a la catalogación de las obras del Museo de Bellas Artes de San Carlos conforme se iban instalando en el Palacio de San Pío V.



Fig. 1. Ana María Vicent y Alejandro Marcos en el Museo Arqueológico de Córdoba, 1987. Fotografía de Juan Vacas - Archivo Ana María Vicent.

Otra beca, esta vez del CSIC, la llevaría a Madrid en 1955 para trabajar en la nutrida biblioteca del Instituto Diego Velázquez de Arte y Arqueología, donde pudo trabar relación con lo más granado de las humanidades españolas, hasta el punto de que Almagro Basch confiaría en ella para poner en marcha el Instituto de Prehistoria, del que luego sería Secretaria; un hecho, además, dada la ubicación privilegiada del centro, que le facilitaría el contacto con el personal del Museo Arqueológico Nacional, entonces controlado por Joaquín M^a de Navascués, y que le permitiría tanto integrarse allí en calidad de conservadora interina como mantener la docencia a través de un puesto de Profesora Adjunta de Prehistoria y Etnología en la Universidad de Madrid, e incluso enriquecer su formación gracias a sendas estancias en Florencia, Roma o Rávena.

Dicha experiencia, entre universitaria y museológica, académica y profesional, teórica y práctica, que la confrontó muy pronto con los problemas clave de la gestión del patrimonio, se revelará de la mayor relevancia para su trayectoria posterior. Y es que a finales de 1959 aprobó las oposiciones al Cuerpo Facultativo de Archivos, Bibliotecas y Museos con el número uno de su promoción y eligió como destino el Museo

Arqueológico Provincial de Córdoba, que había dejado vacante el director previo, Samuel de los Santos Gener; su idea era completar con diligencia el cometido y regresar a sus clases de Madrid, pero se quedaría treinta años. La repercusión de tal decisión en la ciudad fue inmediata y su huella, profunda y aún vigente, pues la entrega de Ana María no conocía horarios ni obstáculos, aun cuando ello excediera con mucho sus responsabilidades estrictas.

En este sentido, emprendió una intensa campaña de excavaciones por la provincia, participando personalmente en la cueva de Los Murciélagos de Zuheros, la necrópolis ibérica de Los Torviscales de Fuente Tójar, en El Guijo, Monturque, Montilla o Aguilar, por citar sólo algunas, contribuyendo en cierta medida a la constitución de una red de museos municipales; compró los terrenos de Medina Azahara e hizo funcional un edificio de almacenes y viviendas; y llegó a intervenir en más de cien solares urbanos de Córdoba capital, en un ejercicio ejemplar de arqueología urbana. Un bagaje vastísimo y contrastado, en suma, que determinaría su

nombramiento, primero, como Consejera Provincial de Bellas Artes y Presidenta de la Comisión de Protección del Patrimonio Histórico-Artístico de Córdoba y, después, como Inspectora Provincial de Yacimientos Arqueológicos.

Asimismo, impulsó la especialidad de Historia en la incipiente Universidad de Córdoba y firmó unos sesenta trabajos de investigación, publicados en los más diversos formatos, entre los que destacan la *Guía del Museo Arqueológico de Córdoba* (1965) o *Retratos romanos femeninos del Museo Arqueológico de Córdoba* (1989). Muchos de ellos fueron realizados junto al que terminaría siendo su marido, Alejandro Marcos Pous, primer profesor de Arqueología en la facultad local y conservador del Museo a partir de 1980, y vieron la luz en las páginas de la revista *Corduba Archeologica*, creada por ambos en 1975 a la manera de boletín de divulgación científica de las noticias generadas a propósito de su incesante actividad.

De hecho, su gran obsesión fue el Museo Arqueológico, en el que desplegó todo su potencial y al que dedicó los mayores esfuerzos para convertirlo en un verdadero referente nacional. A su llegada tuvo que afrontar el traslado al Palacio de los Páez de Castillejo, rehabilitado por Félix Hernández, y reabrirlo por fin para la visita a la planta baja en 1961 y también a la alta en 1962, año en el que el conjunto queda inaugurado y se declara Monumento Histórico Artístico. Aprovechó la coyuntura para asumir la reordenación de la colección, cuyos fondos aumentó desde los aproximadamente trece mil registros hasta más de treinta mil, sacando a sala piezas poco o nada conocidas, los magníficos mosaicos por ejemplo, y generando así sinergias visuales con los nuevos espacios; por cierto, mediante un discurso expositivo enfocado desde el rigor didáctico que anteponía la información histórica al mero formalismo y un dispositivo museográfico muy moderno, cuyos elementos básicos diseñó ella misma debido a las estrecheces económicas. Ese espíritu de servicio a la comunidad, ese íntimo convencimiento de la dimensión social de la alta cultura, se justificaba y complementaba con la apertura de una biblioteca, ciclos de conferencias periódicos, visitas guiadas y un largo etcétera que pretendía ofrecer las instalaciones a la sociedad y dotarlas por tanto de vida en una relación recíproca. Y aun dejaría esbozada la ampliación para el museo del futuro, hoy ya del presente, al comprar en 1974 las casas colindantes, bajo las cuales aparecieron más tarde los restos del mayor teatro de la *Hispania* romana, visitables en el actual Museo Arqueológico y Etnológico de Córdoba.

Ana María Vicent, institución donde las hubiera, disfrutó de las condiciones, en distintos momentos y por intervalos de tiempo variables, de correspondiente del Instituto Arqueológico Alemán, miembro de las Reales Academias de Córdoba, San Fernando y Santa Isabel de Hungría, Secretaria del Comité Español del ICOM, Vicepresidenta de la Asociación de Protectores y Amigos del Museo Arqueológico Nacional y Vocal Adjunta de la Junta Directiva del mismo; así como la Encomienda de la Orden de



Fig. 2. Ana María Vicent instruye a las jóvenes del Servicio Social para seleccionar colaboradoras del Museo, 1960. Archivo Ana María Vicent.

Alfonso X el Sabio, las Medallas al Mérito Turístico, de Oro de la Ciudad de Córdoba y de Plata en las Bellas Artes... cargos y condecoraciones, todos, que evidencian un reconocimiento unánime, algo nada sencillo, dicho sea de paso, y que elevan a la esfera pública el cariño del que se hizo merecedora en el devenir cotidiano. Durante el homenaje que se le tributó en la primavera de 1987 con motivo de su jubilación, tal cual recogía poco después *El diario de Córdoba*, la propia Ana María ponía en valor a su vez la labor de sus antecesores y manifestaba su deseo de ser recordada, antes que nada, por su amor hacia Córdoba y hacia el que consideraba, con perdón de la expresión, su Museo. Que así sea.

BIBLIOGRAFÍA:

- CONVENIO GMU-UCO (2008): "Una vida dedicada a la arqueología. Ana María Vicent Zaragoza y Alejandro Marcos Pous, en homenaje", *Anejos de Anales de Arqueología Cordobesa*, nº 1, pp. 16-20.
- IZQUIERDO, I. y RUIZ, C. (2006): "Entrevista a Ana María Vicent Zaragoza por el Consejo de Redacción de museos.es", *Museos.es. Revista de la Subdirección General de Museos Estatales*, nº 2, pp. 198-209.
- LÓPEZ MONTEAGUDO, G. (2010): "Necrológica. Ana María Vicent Zaragoza (1925-2010)", *Archivo Español de Arqueología*, nº 83, pp. 7-8.
- MIR JORDANO, R. (2006): "Laudatio de Ana María Vicent", *Boletín de la Real Academia de Córdoba, de Ciencias, Bellas Letras y Nobles Artes*, año LXXV, nº 150 (enero-junio), pp. 123-125.

Proyecto Outeiro do Circo (Beja, Portugal): la edad del Bronce desvelada a través de la educación patrimonial.

MIGUEL SERRA / EDUARDO PORFIRIO

Coordinadores científicos del Proyecto Arqueológico del Outeiro do Circo
Palimpsesto, Estudo e Preservação do Património Cultural, Lda.

RAFAEL ORTIZ TEMPRADO

Colaborador del Proyecto Arqueológico del Outeiro do Circo

El Outeiro do Circo está situado a 13 km al oeste de la ciudad de Beja (Baixo Alentejo, Portugal). Ocupa 17 hectáreas de una colina alargada, rodeada de una fértil planicie y es un importante poblado fortificado de la edad del Bronce Final (Serra, 2014).

Su importancia fue señalada por las comunidades circundantes a través de leyendas, destinadas a justificar la presencia de las bastas construcciones de su cima, como la extensa muralla que aun rodea la totalidad del yacimiento. Así, se registran en noticias del s. XVIII, varias leyendas que lo relacionan con los “moros”, nombre que el pueblo atribuye a todo lo que se sitúa en un periodo de tiempo antiguo indeterminado. Otra leyenda lo relaciona con el mito fundador de la ciudad de Beja que se habría convertido en un importante *oppida* de la Edad del Hierro II y, posteriormente, la colonia romana de *Pax Iulia*, y que, de acuerdo a estos relatos populares, habría tenido un primer núcleo de asentamiento en la colina donde se sitúa hoy el Outeiro do Circo.

De esta memoria colectiva poco quedaba cuando, en 2008, se inicio el proyecto de investigación Outeiro do Circo, ya que hasta el topónimo era desconocido para las comunidades circundantes que denominaban al lugar simplemente como “os muros” (Porfirio 2015).

Este largo periodo de olvido apenas fue roto a finales de los años 70 del siglo pasado con un primer trabajo científico, como resultado de diversas prospecciones arqueológicas que revelo datos sobre su cronología y forma de ocupación. Tras estos trabajos el Outeiro do Circo paso a ser frecuentemente mencionado en publicaciones científicas sobre el Bronce Final del sur de Portugal, sin que hubieran surgido nuevos elementos de estudio y sin que las poblaciones locales tuviesen conocimiento de la importancia que le era atribuida.

Cuando en 2008 se inicia el primer proyecto de investigación, más que los objetivos científicos, importaba volver a convertir el lugar en una referencia identitaria de una comunidad a la cual le faltaban elementos distintivos.

De hecho, Mombeja, la aldea más cercana, se encuentra, como tantas otras en el interior de Portugal, en avanzado proceso de despoblamiento, como se comprueba por su reducido número de habitantes, que paso del mas de un millar en 1950, a cerca de 380 en la actualidad, lo que asociado al cierre de equipamientos fundamentales como la escuela primaria y la pérdida de la autonomía debido a la reciente reorganización administrativa, contribuye decididamente a un cierto desanimo colectivo.

Los principales objetivos del Proyecto Outeiro do Circo se centraron en el estudio de la Edad del Bronce a través de excavaciones arqueológicas, tanto en la muralla como en zonas interiores, trabajos efectuados durante 8 campañas arqueológicas (2008- 2016), que también contemplaron otras acciones como prospecciones arqueológicas y geofísicas, levantamientos digitales y de arte rupestre, arqueología experimental, etc. Es importante remarcar que a lo largo de estos años, el proyecto no conto con financiación estatal y apenas se ha podido mantener gracias al apoyo económico y logístico de una empresa de arqueología, el Ayuntamiento de

Beja y una red de diversas instituciones locales, además de instituciones científicas y varios investigadores a titulo voluntario.

La falta de financiación y de otros recursos, y unido a la dependencia del voluntariado han conducido a importantes limitaciones en la capacidad de actuación en el terreno, pero, en ningún momento, impidió su funcionamiento y la creación de un programa específico de divulgación, que hoy se constituye como una de sus principales referencias (Porfirio 2015).

Desde el primer año se dio especial importancia a la relación con las comunidades del entorno fomentando acciones destinadas a recuperar la memoria perdida



Fig. 1. Visita guiada a población local (foto de Maria João Marques)



Fig. 2. Voluntarios del Proyecto Outeiro do Circo apoyando una visita de niños de vacaciones (foto de Oscar Villanueva)

del lugar. El primer paso se centro en la apertura de la excavación arqueológica al público, mediante la realización de visitas guiadas (Fig. 1). La rápida adhesión a estas iniciativas, tuvo su reflejo en la popularización de los trabajos a través de la prensa, que a su vez atrajo a más curiosos, que en muchas ocasiones visitaban el lugar durante las campañas de excavación realizadas en Agosto, y con temperaturas superiores a los 40 grados. Fue este éxito lo que nos llevo a concebir un programa divulgativo específico más diversificado y debidamente planeado.

No es objeto, del presente artículo, describir todas las actividades desarrolladas a lo largo de estos años pero sí señalar los objetivos principales del programa de Educación Patrimonial: participación e integración. Para cubrir estos objetivos fue

necesario diseñar actividades específicas de las cuales nombramos dos ejemplos. A las ya habituales visitas guiadas, que se realizan durante el periodo de excavaciones, se añadió una participación directa en los trabajos arqueológicos para grupos de jóvenes de vacaciones que de forma altruista se desplazaban al Outeiro do Circo, donde después de una breve explicación, apoyada por dibujos, reconstrucciones y replicas de artefactos, se integraban en el equipo de voluntarios efectuando diversas tareas, desde la excavación arqueológica hasta el tratamiento de materiales. También para los voluntarios que se inscribieran en el Outeiro do Circo, mayoritariamente estudiantes de arqueología, aunque incluyendo otras áreas, se pensó un programa específico de formación científica, a través de la creación de un ciclo de conferencias sobre los temas investigados, visitas a museos y monumentos de la región para una mejor comprensión de la realidad local y la participación directa en las actividades de divulgación, permitiendo así un trabajo más cercano con el equipo responsable y dando oportunidad a los voluntarios de conocer todas las vertientes del proyecto (Serra e Porfírio, en prensa) (Fig. 2).

La regularidad de estas acciones ha permitido conquistar nuevos públicos, debiendo destacar la presencia de 2000 visitantes al yacimiento desde 2008 y un seguimiento regular en las redes sociales, concretamente en un blog, donde se publican todas las actividades desarrolladas y que cuenta con más de 179.000 visitas, o una página en facebook con más de 2700 “me gustas” (hasta enero de 2017) (Fig. 3).

Pese a todo el camino recorrido no debemos olvidar algunas importantes limitaciones para la continuación de este proyecto y que deben ser consideradas en el futuro. Sin duda, la más importante es la falta de apoyos financieros y logísticos adecuados que condicionan negativamente la capacidad de intervenir en el lugar, y que se materializa en la escasa área excavada, lo que tiene como consecuencia la ausencia de estructuras arqueológicas visibles que puedan constituir un factor de atracción. Aun estamos lejos de conseguir la creación de una infraestructura de apoyo a los visitantes, cuando existen otras dificultades, como la propiedad privada de la totalidad del lugar donde se sitúa el yacimiento, la inexistencia de accesos permanentes o la falta de señalización e información en el lugar.

Cuando sean superadas estas dificultades estaremos en condiciones de devolver la vida en un sitio abandonado hace 3000 años, pero que de cierta forma siempre se mantuvo en la tradición oral de los pastores, cazadores o agricultores que continuaron frecuentándolo.



Fig. 3. Visita guiada al Outeiro do Circo en el ámbito de un proyecto de rutas de senderismo dedicadas a la Edad del Bronce (foto de Francisco Santos)

BIBLIOGRAFÍA:

- SERRA, M., y PORFÍRIO, E. (no prelo): Experimentar Arqueología! La Educación Patrimonial en el proyecto Outeiro do Circo (Beja, Portugal), VAZQUERIZO, D.; RUIZ, A. B.; DELGADO, M. (Eds.), *RESCATE - Del registro estratigráfico a la sociedad del conocimiento: El patrimonio arqueológico como agente de desarrollo sostenible*, Córdoba 2016, Vol. 1.
- PORFÍRIO, E. (2015): Experiências de divulgação da arqueologia: o caso do Projecto Outeiro do Circo (Beja, Baixo Alentejo, Portugal). *Antrope*, 2. Instituto Politécnico de Tomar, pp. 30-66.
- SERRA, M. (2014): Muralhas, Território, Poder. O papel do povoado do Outeiro do Circo (Beja) durante o Bronze Final. VILAÇA, R. e SERRA, M. (Eds.), *Idade do Bronze do Sudoeste - Novas perspetivas sobre uma velha problemática*. Coimbra: IAFLUC, CEAACP, Palimpsesto, pp. 75-99..

Para conocer más sobre el proyecto:

Web: www.outeirodocirco.blogspot.com

Facebook: <https://www.facebook.com/Projecto-Outeiro-Do-Circo-44961178535280/>



El pasado 27 de octubre tuvo lugar la Gala de Entrega de la I Edición de los Premios *Sísifo* (2016), impulsados desde el Grupo de Investigación *Sísifo* de la Universidad de Córdoba y su proyecto de Cultura Científica Arqueología Somos Todos como medida de apoyo a la investigación, defensa y/o divulgación del patrimonio arqueológico llevadas a cabo por otras instituciones o personas, tanto en ámbito local/regional como nacional/internacional. Una forma más de respaldar la lucha y compromiso por la Historia y la Arqueología, reconociendo la labor en la preservación del legado material e intelectual de nuestro pasado, al tiempo que

incentivar con el ejemplo de los candidatos a todos aquellos agentes que de una u otra forma se relacionan con la Arqueología.

La gala, amenizada por la soprano Mariló Valseira y la pianista Paloma Sánchez, estuvo presidida por Alfonso Zamorano, Vicerrector de Estudiantes de la UCO, Eulalio Fernández, Decano de la Facultad de Filosofía y Letras, y Pedro García, Primer Teniente de Alcalde del Ayuntamiento de Córdoba. Tras el discurso ofrecido por Desiderio Vaquerizo, como director del Grupo de Investigación *Sísifo* y presidente de la Asociación Cultural Arqueología Somos Todos, la secretaria del jurado, Ana Ruiz, pasó a a presentar a los distintos premiados:

- Proyecto "Aequae Patavinae", modalidad Nacional/Internacional
- Proyecto Ciudad Romana de "Los Bañales", modalidad Local/Regional.

Ambos proyectos están avalados por una larga experiencia en el campo de la investigación, conservación, gestión, puesta en valor, divulgación, formación, educación y socialización del patrimonio arqueológico, gracias a la puesta en marcha de proyectos sólidos e interdisciplinares.

GALA PREMIOS SÍSIFO 2016



El primero de ellos, dirigido por la Catedrática Francesca Ghedini de la Universidad de Padua (Italia), abarca un amplio radio de acción con centro principal en la zona conocida como Montegrotto Terme, donde además de trabajos arqueológicos de investigación se ha puesto en marcha Parco Archeologico delle Terme Euganee, con un plan de comunicación dirigido no sólo a investigadores y estudiosos, sino también a residentes, turistas, escuelas, etc., con el termalismo en la Italia romana como hilo conductor.

Por su parte, el proyecto de la Ciudad Romana de “Los Bañales”, a cargo de la Fundación Uncastillo, tiene su foco de atención en la Comarca de las Cinco Villas (Zaragoza), donde dirige desde 2008 el Plan de Investigación de la zona con diversas actuaciones de prospección, excavación, puesta en valor, conservación, señalética, musealización, formación, etc., que han convertido al yacimiento en uno de los más visitados a nivel nacional. Además de la intensa labor científica, dirigida por el Prof. Dr. Javier Andreu desde la Universidad de Navarra, destaca también la intensa labor de formación, gracias a los cursos de verano, y de concienciación ciudadana, que ha terminado por implicar a instituciones públicas y privadas de todo tipo en su desarrollo.

Los premios, consistentes en sendas estatuillas diseñadas ex profeso por el artista cordobés José Manuel Belmonte, fueron recogidos por Paola Zanovello y Javier Andreu Pintado, respectivamente.

Por último, el jurado de la I Edición de los Premios *Sísifo* decidió, de forma también unánime, conceder una Mención Especial a la figura de Francisco Pérez Daza, Hijo Adoptivo de Villa del Río y gran estudioso y defensor de la historia de la localidad, según hizo constar la Asociación Defensora y Amigos del Puente Romano de Villa del Río. Con este reconocimiento se pretende destacar su labor dentro de la investigación arqueológica, sus esfuerzos por la salvaguarda del patrimonio local y la creación y dirección altruista de Museo Arqueológico Villareense.

Discurso de los Amigos de la Arqueología Cordobesa



VICTORIA FERNÁNDEZ DE MOLINA IZAGUIRRE
Representante de los
Amigos de la Arqueología Cordobesa

Distinguidas autoridades, señoras y señores.

Gracias a la organización por elegirme para dirigirles estas palabras que confío que representen el sentir de los compañeros/as de AST. Enhorabuena a los premiados que nos honran con su presencia y su experiencia ejemplar de gestión cultural y pasan a formar parte de esta gran familia. Bienvenidos a todos/as.

Hoy es un día de fiesta. El acto de entrega de la I edición de los Premios *Sísifo*, es también una magnífica oportunidad para, si me lo permiten, celebrar lo que significa “Arqueología somos todos” en una ciudad como Córdoba, recordarnos nuestra hoja de ruta y por supuesto animarles a sumarse como proyecto abierto y vivo que es.

Aparentemente ese binomio arqueología - Córdoba debería ser éxito garantizado *per se*: Córdoba Ciudad Patrimonio de la Humanidad, ¡ahí es nada!, y sus envidiables credenciales históricas (bimilenaria, Luz de Occidente, crisol de culturas, capital de la *Bética*, capital del Califato después, cruce estratégico de comunicaciones, cuna de hombres excepcionales que revolucionaron el conocimiento a escala universal...y un largo etc).

Con semejante carta de presentación tan insuperable y unos vestigios materiales como fiel testimonio de ese esplendor, los arqueólogos lo tenían que tener muy fácil y sus habitantes el disfrutarlo...

Nada más lejos... Córdoba, una de las ciudades más importantes del mundo, se debate a diario –bien lo sabemos y lo sufrimos– entre esta paradójica realidad: un patrimonio cultural propio de la intensa ciudad superpuesta que es, es decir, rico, amplio... pero a la vez profundamente frágil y amenazado (por su propia naturaleza y “los años que tiene encima”, por la desidia institucional de una clase política poco sensibilizada, los estragos del boom inmobiliario, la indiferencia de algunos de sus hijos que parecen sus peores enemigos, etc). Como expresó el escritor Ginés Liébana, es “una ciudad saturnal, que se devora a sí misma”.

Ante esta demoledora realidad nace la Asociación “Arqueología Somos Todos” y se erige como un trabajo en equipo comprometido y responsable encabezado por la Universidad y respaldado por los ciudadanos. Un tándem poderoso y valiente.

El punto de partida: sacar a la calle las conclusiones de más de tres décadas de investigación arqueológica en Córdoba que estaban “custodiadas”



por la Universidad y ponerse las pilas para que el mundo entienda la importancia de esta ciudad. El objetivo: difundir y defender Córdoba, su legado patrimonial, sin escatimar recursos, con todos los medios a nuestro alcance y hasta las últimas consecuencias, para que no desaproveche sus oportunidades, haga justicia a su potencial extraordinario y vuelva brillar ejemplarmente.

¡Los resultados ya son visibles!

AST es un marco de convivencia donde se congregan distintas edades, profesiones, opiniones, y desde esa enriquecedora interacción todos nos sentimos cómodos y protagonistas. AST tiene sentido en la medida en que vamos a una, sumando esfuerzos, tomando cada uno/a conciencia de que es una pieza clave del engranaje para que funcione eficazmente.

La historiadora británica Mary Beard, nueva Premio Princesa de Asturias de Ciencias Sociales, en su discurso en Oviedo hace una semana, al recoger su galardón, nos dijo que el conocimiento del pasado (en su caso, sobre todo, el romano) es útil porque nos permite “desafiar nuestras certidumbres, abriendo los ojos a nuevas perspectivas”

¡Eso es lo que está haciendo, y consiguiendo AST!:

- A través de las actividades, a pie de calle y en la práctica nos demuestra que el estudio de la historia a través de sus restos materiales encierra las claves de lo que somos y nos aporta valiosas respuestas.

- Está consiguiendo dejar atrás esa “mala fama” que soporta la arqueología: lejos de ser una ciencia árida, aburrida, puede ser, - con una adecuada presentación- divertida, impactante, emocionante, sorprendente... y con una tremenda aplicación práctica.

- Descubrimos que esos vestigios que han sobrevivido (unos más modestos o rezagados, encerrados en cocheras, otros emergentes y más monumentales) están vivos, tienen alma, “hablan” y es posible conectar con ellos.

- Nos están enseñando que la ciudad nos ofrece infinitas lecturas y puntos de vista, motivándonos a que nos identifiquemos con ella, la vivamos dinámicamente, con más conciencia, con los ojos bien abiertos, espíritu crítico y ganas de aprender.

¿Cómo han conseguido todo esto en relativamente poco tiempo, 5 años? los méritos del equipo de arqueólogos en el día a día son muchos y el trabajo imparable, como demuestra la página web que habla por sí misma (variedad de temáticas, contenidos y recursos, paseos guiados, talleres experimentales, conferencias con especialistas y temas de actualidad, visitas a lugares exclusivos e insólitos, etc...). ¡Una oferta irresistible!

Es el momento de que les confesemos al equipo de profesionales, profesores del Departamento y arqueólogos que sacan adelante el programa cuánto valoramos los amigos, socios y participantes la cantidad y calidad de las actividades que despliegan semana a semana que ya son parte de nuestra agenda de ocio, el que esa información que nos trasladan es de primera mano, de la fuente que la ha generado, y viene avalada por la Universidad (así que más de fiar no puede ser), que además supera el reto de bajarse del nivel científico y académico al de la calle, porque nos llega con lenguaje accesible y fácilmente comprensible sin perder rigor, y acompañado de una documentación didáctica en permanente actualización.

También les agradecemos que piensan en todos los públicos, empezando desde los más pequeños, la semilla, haciéndoles por ejemplo que saquen al ibero que llevan dentro en el parque Cruz Conde, ¡donde mejor!, y por supuesto que nos brindan esa divulgación apostando por las tecnologías más de vanguardia en soportes de última generación que consiguen por ejemplo gracias a la recreación virtual que haciendo magia, viajemos en el tiempo y callejemos por el entorno del templo romano como una experiencia envolvente y “creíble”, o asistir hace poco a un funeral romano hasta el punto de sentirnos parte del cortejo fúnebre. Además se preocupan por acercarnos otras experiencias y casos culturales que nos abren la mente y nos mantienen en alerta al ser tan inspiradores, como el caso de los galardonados premios Sísifo.

¿Por qué las iglesias más antiguas de Córdoba se llaman “fernandinas”? ¿Quién fue Abd al Rahman III?, ¿qué tiene de “romano” nuestro puente así llamado?, ¿por donde “entraba” en la ciudad actual la Vía Augusta? Qué es un hipogeo? Por qué se llama la puerta de Colodro así? Donde situamos el teatro de Colonia Patricia y cómo era? AST te lo va a resolver así como muchas dudas y curiosidades más.

Conocer nuestro patrimonio, ser consciente de lo que tenemos y de que nos pertenece, es el primer paso para darle su sitio, respetarlo y cuidarlo. Lejos de ser un problema o una carga, que frena el progreso de la ciudad –como nos quieren vender ciertos sectores–, nuestro patrimonio arqueológico es por encima de todo un privilegio y una rentable inversión de futuro. Poco a poco, gracias a AST y al equipo humano que lo sustenta, la sociedad lo está asumiendo, de verdad, en toda su dimensión.

Aunque razones no nos falten, dejemos a un lado el tono catastrofista, acomplexado, de resentimiento, nostalgia, de resignación –lamentando las oportunidades perdidas, el yacimiento abandonado, el arrabal califal arrasado– dejemos de recrearnos en nuestros errores, tumbemos inercias tóxicas, hagamos que las palabras que funcionen sean Oportunidad en vez de obstáculo, frente a indiferencia, Compromiso, trabajemos la Creatividad, la Autoestima, el Entusiasmo y PASEMOS A LA ACCIÓN: es el momento de ser positivo, de ser optimista, de recordarnos que como colectivo los ciudadanos somos un arma de presión formidable, para zarandear a la administración y los poderes públicos ante decisiones que maltratan o ponen en grave peligro nuestro patrimonio, exigir que se nos haga caso y conseguir que se hagan las cosas bien.

Desde AST podemos y queremos liderar ese cambio de mentalidad y que como una onda expansiva contagie a toda la ciudad. Córdoba nos necesita como sus hijos que somos, y le debemos que se sienta orgullosa de nosotros y no avergonzada.

Córdoba está en nuestras manos, será lo que queramos que sea. Nos ofrece mucho porque es una ciudad fuera de serie, lo sabemos y tenemos que actuar en consecuencia y estar a la altura.

El mejor futuro para Córdoba está por hacer y por nosotros que no quede.

Gracias.



Sítios Arqueológicos do Algarve Português

JOÃO PEDRO BERNARDES
Universidade do Algarve
jbernar@ualg.pt

Quando o pioneiro da Arqueologia do sul de Portugal, Estácio da Veiga, escavou Milreu em 1877, pensava que tinha encontrado a cidade romana de *Ossonoba*. Só, em meados do século XX, quando se descobre a base de um grande templo no largo da sé da cidade de Faro, é que Abel Viana situa correctamente *Ossonoba* na capital da região do Algarve. Milreu é uma grande e rica *villa* romana conhecida sobretudo pelos seus mosaicos. Foi escavada e musealizada a partir dos anos 70 do século passado por Theodor Hauschild do Instituto Arqueológico Alemão. A musealização do arqueólogo alemão e as intervenções pontuais que se lhe seguiram, incidiram exclusivamente na *pars urbana*, ainda que Estácio da Veiga nos tenha deixado uma planta completa da *villa*, incluindo a *pars rustica*. Foi fundada no século I d.C., sendo sucessivamente remodelada até meados do século IV. Pertencem a este século a maior parte das estruturas que hoje se vêem na *villa*, como o templo, que ainda hoje está parcialmente de pé, ou os mosaicos com motivos aquáticos. Para além destes elementos, a *villa* apresenta um grande peristilo onde se repetem os mosaicos com motivos aquáticos, umas termas, um lagar de azeite, um lagar de vinho, e muitas outras dependências, algumas das quais estão sob uma casa rural construída no século XVI. O sítio foi cristianizado, tendo sido edificado um baptistério junto ao templo pagão, a que se seguiu uma ocupação islâmica. Uma particularidade interessante das ruínas de Milreu é que, após a ocupação romana e das épocas seguintes, o espaço e as suas estruturas continuaram a ser permanentemente habitados até ao século XX.



Fig. 1. Milreu, mosaicos do podium do templo

Outro sítio romano que deve ser visto como um aglomerado secundário (*vicus*) e não como uma *villa* é o Cerro da Vila, em Vilamoura. Este sítio arqueológico foi descoberto nos anos 60 do século passado e foi escavado nos anos 70 e 80 por José Luís de Matos. Já neste século, Félix Teichner, que também escavou em Milreu, identificou uma grande estrutura industrial com indícios de tinturaria e de outras atividades de produção ligadas à exploração de recursos marinhos ou terrestres. Recentemente, foi parcialmente escavado um pequeno porto de mar que se localizava à entrada de uma antiga laguna nas margens da qual se implantou o sítio romano no século I. A partir de finais do século II e século III o sítio desenvolve-se muito, fruto, em grande parte, da sua ligação com o mar. Foi ocupado ininterruptamente até ao século XI, tendo tido uma ocupação importante da época islâmica. No sítio pode ver-se uma casa de peristilo com termas e vários pavimentos de mosaico, duas

casas mais pequenas também com mosaicos, umas enormes termas públicas, armazéns, tanques, para além de outras dependências e estruturas nomeadamente as de um grande mausoléu. As dimensões das suas termas, maiores do que muitas termas urbanas, são o que mais impressiona. O sítio possui ainda algumas estruturas da Antiguidade tardia e da época Islâmica. Existe no local um centro de interpretação onde parte dos achados mais significativos deste aglomerado secundário podem ser vistos.

O castelo de Silves é outro interessante sítio do Algarve Português, sendo uma das principais obras de arquitectura de origem islâmica de Portugal. A sua construção remonta aos inícios da ocupação islâmica peninsular, pois que aí já se encontra espólio datável dos séculos VIII- IX. O castelo e a cidade foi crescendo



Fig. 2. Poço-cisterna do museu de Silves

e no século XI torna-se a mais importante da região. Foi conquistada pelos cristãos em 1189 que reforçaram então o castelo de origem árabe com uma área aproximada de 12 hectares. No seu interior existem várias estruturas desse passado de que se destacam as ruínas de um palácio almóada, que se associa ao “palácio das varandas” celebrado na poesia do rei-poeta local Al-Mutamide, e o Aljibe, uma grande cisterna de planta retangular (com 20 m x 16m x 7m) que abastecia de água parte significativa da cidade. Boa parte do espólio recolhido no castelo e na cidade pode ser visto no museu municipal construído em torno de um magnífico poço-cisterna da época almóada.



Fig. 3. Cistern das ruínas da Boca do Rio

Na área ocidental do Algarve existem dois sítios romanos, não musealizados, mas muito interessantes do ponto de vista científico. Boca do Rio, situado na praia do mesmo nome foi um centro piscícola romano entre os séculos I e V d.C. No século XVI foi ocupado por uma almadrava e no século XVIII instalaram-se sobre as suas ruínas romanas armazéns da Companhia Geral das Reais Pescarias do reino do Algarve. O sítio romano possuía uma frente marítima ocupada por uma residência com termas e pavimentos de mosaicos, de que são visíveis na praia muitas estruturas. Existem dezenas de tanques destinados a preparados piscícolas que eram aqui produzidos e exportados em grande quantidade, servindo-se de ânforas lusitanas, mas também béticas e provavelmente africanas.



Fig. 4. Anfora produzida no Martinhal



Fig. 5. Colmea produzida no Martinhal

Próximo da Boca do Rio, já muito próximo da ponta de Sagres, situava-se, também na linha costeira, o centro oleiro do Martinhal. Conhecem-se daqui 11 fornos, sendo um destinado a produzir cerâmicas de construção e os restantes dez ânforas, sobretudo do tipo Almagro 51 a/b e Almagro 51 C. Estes fornos de ânforas estão hoje na arriba e, devido ao recuo da linha de costa, têm vindo a ser destruídos pela erosão marítima, tal como acontece com várias estruturas da Boca do Rio. O que torna interessante este sítio, é a oficina constituída por uma enorme estrutura com 42 metros x 11 metros que integra vários compartimentos e uma grande cisterna.

BIBLIOGRAFÍA:

- BERNARDES, J. P. & MEDEIROS, I. (2016) – “Boca do Rio (Budens, Vila do Bispo): novos dados de uma villa piscícola romana”. *Revista Portuguesa de Arqueologia*, 19: 265–286. Lisboa.
- BERNARDES, J. P.; MORAIS R.; PINTO, I. V. e DIAS, R. (2013) - “A olaria baixo-imperial do Martinhal, Sagres (Portugal)”. in *Hornos, Talleres y Focos de Producción Alfarera en Hispania, tomo I (Monografías Ex Officina Hispana I)*, Cádiz, pp. 317-329.
- GOMES, R. V. (2006): *Silves (Xelb) - Uma Cidade do Gharb al-Andalus. O Núcleo Urbano. Trabalhos de Arqueologia*. 44. Lisboa.
- TEICHNER, F. (2008): *Zwischen Land und Meer – Entre tierra y mar. Studien zur Architektur und Wirtschaftsweise ländlicher Siedlungen im Süden der römischen Provinz Lusitanien. Stvdia Lvsitana*. 3. Merida, 2. vols.

Entre Eborá e Évora, os múltiplos reflexos do passado

ANDRÉ CARNEIRO
Universidade de Évora
ampc@uevora.pt

Évora é uma cidade de múltiplos paradoxos. Claro que todas os têm, qualquer cidade vive dos seus contrastes e da sua diversidade, sendo assim que se constroem os fascínios e singularidades que cada uma possui. Mas poucas transportam um momento histórico que as marca para sempre, uma herança que se reconfigura com o tempo e que se encontra presente, como um fantasma que nos acompanha, embora nunca visível nem se deixando conhecer. E sobretudo, talvez nenhuma cidade traga consigo os feitos de um passado glorioso que já quase ninguém recorda, mas que ficam cristalizados no tecido urbano, embora ocultos e ignorados aos olhos de quem vive ou visita essa cidade. Afinal, Évora é a cidade onde encontramos o templo romano mais bem preservado de Portugal, mas onde pouco mais podemos ver dessa época; Évora é a cidade que mereceu a primeira monografia histórica portuguesa, mas onde hoje não existe um único livro ou texto de síntese sobre o seu passado; é a cidade onde melhor se concretizou o humanismo renascentista português, mas onde não existe a divulgação consistente da sua história.

Évora, cidade-museu, foi declarada Património Mundial da Humanidade pela UNESCO em 1986. A razão centra-se na harmonia do seu centro histórico, onde coexistem múltiplos edifícios de variadas épocas, desde o monumental templo que coroa o fórum da *urbs*, até à Sé Catedral, cuja construção original se inicia em 1186, e à emblemática Capela dos Ossos, construída no século XVI junto à igreja de S. Francisco. Mas o encanto de Évora baseia-se sobretudo na forma como a cidade se foi construindo com a notável capacidade de incorporar o passado nos novos projectos, na reciclagem de elementos antigos nas novas construções, na harmoniosa coabitação de edifícios de variadas épocas que transformam a cidade no catálogo vivo de arquitectura e urbanismo multissecular. Passeando pelas ruas vemos pátios árabes, ruas medievais, solares do século XVIII ladeando igrejas ou casas de arquitectura tradicional alentejana. Esta harmoniosa convivência tem, contudo, uma origem bem marcada: a fundação romana.

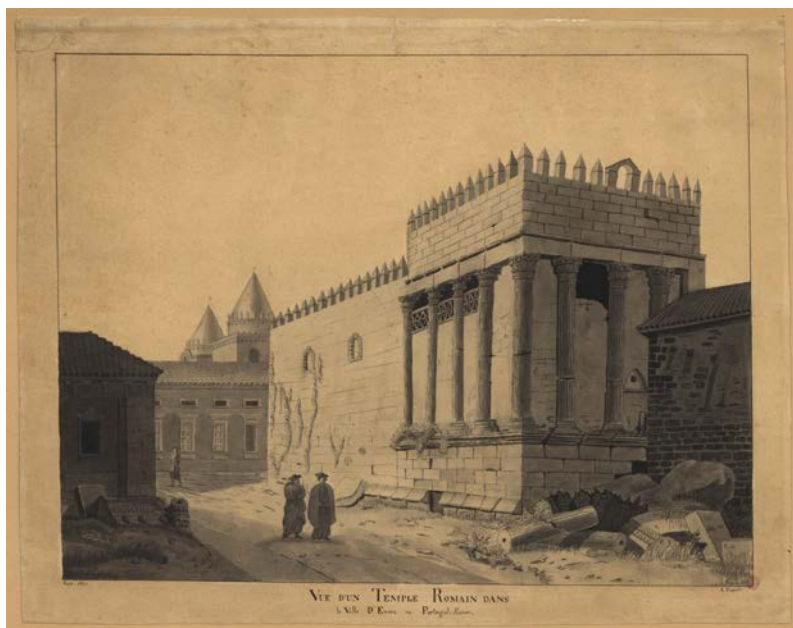


Fig. 1. Capa do *Eborá Colonia Romana*, foral de 1501

Eborá Liberalitas Iulia foi fundada em momento indeterminado do século I a.C., possivelmente em torno a 44. O nome encontra-se atestado pela legenda *LIB. IVL.* em canalizações de chumbo. Apesar do topónimo presumir uma fundação celta (são recorrentes as lendas sobre os *Eburones*), as intervenções arqueológicas permitem pensar que foi fundação *ex novo*. Trata-se de uma *urbs* de dimensões relativamente modestas (a muralha tardo-antiga não tem mais de 12 hectares, e não se conhece o tecido urbano exterior) subordinada a *Pax Iulia* (Beja), embora com uma precoce ascensão a *municipium* em torno a 12 a.C., e com uma elite notavelmente activa, que chegou a desfrutar de grandes privilégios.

Após o século IV, a cidade entra numa longa letargia, da qual é exemplo o sucedido na praça do fórum, onde o pavimento de mármore irá ser espoliado e perfurado para silos em época islâmica. O templo será incorporado na muralha medieval, ficando oculto sob a alvenaria, e funcionará como anexo da Inquisição e como matadouro municipal. O passado romano, contudo, será o emblema da cidade: *Eborá Colonia Romana*, lê-se na capa do foral de 1501. Será esta memória que alimenta o ressurgimento: entre 1532 e 1537, o rei D. João III irá instalar a corte régia na cidade. Este gesto é o reconhecimento de uma dinâmica interna:

com uma notável geração de intelectuais, atravessa um momento de renovação, de grandes obras e ambiciosos projectos, dos quais a fundação da Universidade - a segunda em Portugal - é s um exemplo, com o objectivo de se tornar a capital do reino. Entre os protagonistas destaca-se André de Resende: após um périplo pela Europa que lhe permitiu conviver com os mais destacados intelectuais do tempo, Resende será o introdutor do Humanismo em Portugal, escrevendo a *História da Antiguidade da Cidade de Évora* (1548), a primeira monografia histórica dedicada a uma cidade portuguesa, ao jeito do que então se fazia nas repúblicas italianas. A urbe romana será descrita de um modo idealizado, mítico, fruto da presumida glória que obteve. Nesta perspectiva, a acção de D. João III restaura a dignidade perdida, e o monarca insere-se na linhagem destes brilhantes vultos históricos. Mas a leitura vai mais além: tal como os imperadores romanos construíram um insigne projecto globalizante, assim o rei está a partir da urbe eborense para o domínio universal (em época da Expansão e dos Descobrimentos): *CONDITIO SVB IMPERIO DIVI INOANNIS III PATRIS PATRIAE*, lê-se no lintel da fachada da igreja da Graça, projecto do arquitecto Miguel de Arruda, e hoje um dos mais esquecidos monumentos da cidade.



Esta memória cai no esquecimento com a perda da independência, e Évora volta a uma longa letargia. Em meados do século XIX, a influência dos ideais liberais despertar de novo a cidade: perante a iminente demolição das ruínas do velho templo romano, a elite intelectual irá resgatá-lo, promovendo as primeiras escavações urbanas planeadas em Portugal, por intermédio do bibliotecário Joaquim da Cunha Rivara, e depois pela reconstituição do seu plano original, através do arquitecto e cenógrafo Giuseppe Cinatti. Daí para cá, o templo ficará a ocupar o seu lugar emblemático na acrópole da cidade, onde ainda hoje é o principal atractivo na visita ao centro histórico. Contudo, permanece isolado, pois da época romana poucos outros testemunhos estão visíveis, e a maioria, englobados e ocultos na dinâmica posterior: as muralhas tardo-antigas estão parcialmente visíveis, em especial no arco de Santa Isabel e uma fracção do edifício balnear foi incorporada numa sala dos actuais Paços do Concelho, sendo resgatada por uma intervenção arqueológica na década de oitenta. Embora sempre presente no imaginário local, *Ebora Liberalitas Iulia* ainda se esconde sob as ruas.



El teatro romano de la ciudad romana de Lisboa: la antigua *Felicitas Iulia Olisipo*

LÍDIA FERNANDES

Arqueóloga. Coordinadora del Museu de Lisboa-Teatro Romano (EGEAC-CML)

lidiafernandes@egeac.pt

Localizada junto a la desembocadura de un río navegable, la ciudad de *Felicitas Iulia Olisipo* muy pronto sacó partido de esta situación privilegiada. El acentuado relieve favoreció la defensa natural del lugar y la creación de jerarquías constructivas definidas por la proximidad/alejamiento en relación al río. El sustrato geológico, muy variado, favoreció su aprovechamiento en la cimentación de edificios o como materia prima.

La edificación del teatro de *Olisipo* a inicios del s. I d.C. aprovechó los recursos pétreos disponibles así como el relieve acentuado que caracterizaba el local. La opción de construir un edificio tan grande en una ladera orientada hacia el sur y no en un sitio plano, contrariando claramente los preceptos vitruvianos (Libro V, Cap. III), lleva a considerar cuales fueron los fundamentos de peso que aconsejaron tal opción. Efectivamente, estamos en presencia de un desnivel topográfico con cerca de 16 m entre la parte central del edificio escénico y el *decumanus* al sur que, probablemente se localizaría próximo de la actual Rua Augusto Rosa (MANTAS, 1997, p. 25 e 26).

Las diversas intervenciones arqueológicas desarrolladas en la parte sur del teatro, en área abarcada por el museo, permitieron el registro de múltiples vestigios, relacionados con el edificio escénico y de épocas posteriores. Se destaca también, el descubrimiento de estructuras arqueológicas más antiguas, comprobando la ocupación efectiva de este local desde, por lo menos, la II Edad del Hierro (CALADO, *et alli*, 2013, p. 641-649). Estas estructuras –concretamente dos hornos de producción cerámica– fueron detectadas en el patio del actual Museu de Lisboa - Teatro Romano, habiendo sido la construcción del monumento escénico responsable por su destrucción.



Fig. 1. Maqueta do teatro romano de Lisboa com base nas indicações vitruvianas e nos vestígios arqueológicos conservados. Maqueta realizada por Carlos Loureiro (Museu de Lisboa)

Podemos admitir hoy que la construcción del teatro en este preciso local correspondió a un ambicioso proyecto de ingeniería traduciendo una organización urbanística compleja en terrenos con pendiente acentuada. Antes de la verdadera edificación del edificio escénico, fue la ladera sur la que llamó la atención y el lugar donde se comprobaron los primeros trabajos de ingeniería (Fig. 1).

El descubrimiento de la enorme estructura del *post scaenium* –con una orientación naciente/poniente y conservando más de 9 m de altura y una longitud de cerca de 21 m– constituye uno de los elementos determinantes para la comprensión de la edificación. La dimensión de esta estructura hizo con que la misma fuese sucesivamente reutilizada, permaneciendo hoy como

fundación de la fachada del museo (con frente hacia la Rua de S. Mamede). A poco más de 5 m hacia el sur fue detectado otro muro, paralelo, conservando cerca de 4 m de altura y que se implanta por debajo de la actual terraza del museo. Este muro fue integralmente realizado en *opus caementicium* siendo contemporáneo del *post scaenium*. Tenemos, así, dos estructuras, sensiblemente paralelas entre sí que tienen por función la contención de la colina y la creación de plataformas artificiales entre sí.

El actual Museu de Lisboa - Teatro Romano (Fig. 2) se superpuso a las estructuras de contención del teatro romano, habiendo aprovechado los grandes muros, paralelos entre sí, para su fundación. Las estructuras romanas que hoy son visibles en el interior del museo, integrarían, originalmente, un criptopórtico (FERNANDES, 2013, p. 765-773). Las terrazas ajardinadas y las columnatas que las habrán ornamentado, constituyeron una solución arquitectónica que marcó el paisaje urbano de *Felicitas Iulia Olisipo*.

Descubierta por primera vez en 1798, cuando la reconstrucción de la ciudad después del gran terremoto de 1755, tan solo en 1964 fueron realizadas las primeras intervenciones arqueológicas, primero por Fernando de Almeida (1966, p. 561-571) y después por Irisalva Moita (1970, p. 7-37). Hoy, lo que se encuentra visible es la parte central del teatro, con la *orchestra* y fundación del muro del *proscenium*, el área inferior al palco y los bloques de asentamiento del *pulpitum*, así como el *aditus maximus* naciente. Se conserva parcialmente la parte inferior de las gradas, con los escalones inferiores cortados en la roca. Las restantes gradas fueron construidas en *opus caementicium* habiendo sido la construcción actual responsable por su destrucción (Fig. 3).



Fig. 2. Perspetiva do interior do Museu de Lisboa - Teatro Romano.

Desconocemos la fecha concreta de la construcción del teatro de *Olisipo*, aunque las características arquitectónicas y decorativas apunten para los inicios del s. I d.C. Se encuentra bien fechada, por su parte, la fase de remodelación que el teatro sufrió en el año 57 d.C. a través de la inscripción que se encuentra en la parte superior de las piedras del *proscenium*, documentando que tales obras de renovación y la nueva pavimentación



Fig. 3. Interior das ruínas do teatro romano, perspectiva de nordeste para sudoeste. Em primeiro plano parte das bancadas e, ao fundo, a *orchestra* e o pavimento inferior ao palco (*hyposcaenium*).

de la *orchestra*, fueron costeadas por el liberto *Caius Heius Primus*, (FERNANDES, CAESSA, 2006-2007, p. 83-102). La utilización del mármol en esta segunda fase, así como la similitud decorativa que establece con idénticas soluciones ornamentales en los teatros de Mérida (NOGALES BASARRATE, T.; ÁLVAREZ MARTINEZ, 2014, p. 209-247) y de Medellín (MATEOS CRUZ; PICADO PÉREZ, 2011, p. 373-410), llevan a considerar idénticas campañas de obra y semejantes soluciones de ornamentación.

Con una capacidad superior a 3000 espectadores, el teatro de la antigua ciudad de *Felicitas Iulia Olisipo*, habrá sido seguramente uno de los edificios más importantes de la ciudad (FERNANDES, *et alli*, 2015, p. 203-224).

BIBLIOGRAFÍA:

- ALMEIDA, D. F. (1966): "Notícias sobre o teatro de Nero, em Lisboa". *Lvcerna*. Porto, 5, p. 561-571.
- CALADO, *et alli* (2013): "Conjuntos cerâmicos da Idade do Ferro do teatro romano de Lisboa: as cerâmicas de engobe vermelho". In ARNAUD, J. M.; MARTINS, A.; NEVES, C. (eds.): *Arqueologia em Portugal: 150 anos*. Lisboa: Associação dos Arqueólogos Portugueses, p. 641-649.
- FERNANDES, L. (2013): "Teatro romano de Olisipo: a marca do novo poder romano. In ARNAUD, J. M.; MARTINS, A.; NEVES, C. (eds.): *Arqueologia em Portugal: 150 anos*. Lisboa: Associação dos Arqueólogos Portugueses, p. 765-773.
- FERNANDES, L.; CAESSA, A. (2006–2007): "O proscenium do teatro romano de Lisboa: aspectos arquitectónicos, escultóricos e epigráficos da renovação decorativa do espaço cénico". *Arqueologia e História*, 58-59. Lisboa, p. 83-102.
- FERNANDES, L. *et alli* (2015): "Paisagem urbana de Olisipo: fatias da história de uma cidade", *Revista Portuguesa de Arqueologia*, volume 18, p. 203-224.
- MANTAS, V. G. (1997): "Olisipo e o Tejo", *Actas do IIº Colóquio Temático Lisboa Ribeirinha (Padrão dos Descobrimentos, 2-4 Julho 1997)*. Lisboa: Ed. C.M.L. p. 15-41.
- MATEOS CRUZ, P.; PICADO PÉREZ, Y. (2011): "El teatro romano de Metellinum", *Madridrer Mitteilungen*. Wiesbaden. 52, p. 373-410.
- MOITA, I. (1970): "O teatro romano de Lisboa", *Revista Municipal*. Lisboa. 124-125, p. 7-37.
- NOGALES BASARRATE, T.; ÁLVAREZ MARTINEZ, J. M.^a (2014), "Colonia Augusta Emerita. Creación de una ciudad en tiempos de Augusto", *Studia Histórica. Historia Antigua*, 32, p. 209-247.
- VITRUVIO, *Tratado de Arquitectura. Tradução do latim, introdução e notas*. *Vitruvii Decem Libri*, Manuel Justino Maciel, ed. (2006), Lisboa, Instituto Superior Técnico, ISP Press.



Planimetría de usos y funciones en su fase Medieval

La actual Avenida del Brillante tiene su origen en la vía romana que comunicaba Córdoba con Sierra Morena, o lo que es lo mismo, con la zona minera del Norte, base de la riqueza de la ciudad y de sus elites. En este entorno es frecuente la localización de villas agropecuarias o residencias de lujo, industrias alfareras y, sobre todo, áreas de enterramiento. Es una constante el hallazgo de *ustrina* (estructuras para la cremación de los cadáveres), monumentos funerarios de gran porte y sencillos enterramientos de la más variada tipología.

Junto a la vía que comunicaba Córdoba con las minas de la sierra - origen de la Avenida del Brillante - hubo en época romana alfares, necrópoli, grandes mansiones...

Una muestra de estas actividades propias de los ambientes suburbanos son los hornos para producción cerámica, así como la tumba de cremación de la familia *Pomponia*, hallados bajo la actual Sede de Emacsa.

Los restos arqueológicos permiten, pues, identificar a la Avda. de El Brillante como un auténtico foco de atracción suburbano, siguiendo modelos del mundo funerario romano, en el que las tumbas se alineaban junto a las

principales vías de comunicación. Éstas se combinaban con otras de menor entidad, creando una auténtica ciudad de los muertos (necrópolis), tal como se ha podido comprobar en la C/ Abderramán III, donde las excavaciones previas a la construcción de un Centro de Salud pusieron al descubierto una vía secundaria que daba acceso a varios recintos para enterramientos colectivos.

Este paisaje se mantuvo al menos hasta el siglo IV; En el s. X d. C. se desarrolla un importante barrio con calles, plazas y numerosas casas que fue destruido durante la Guerra Civil (*Fitna*) que acabó con el Califato.

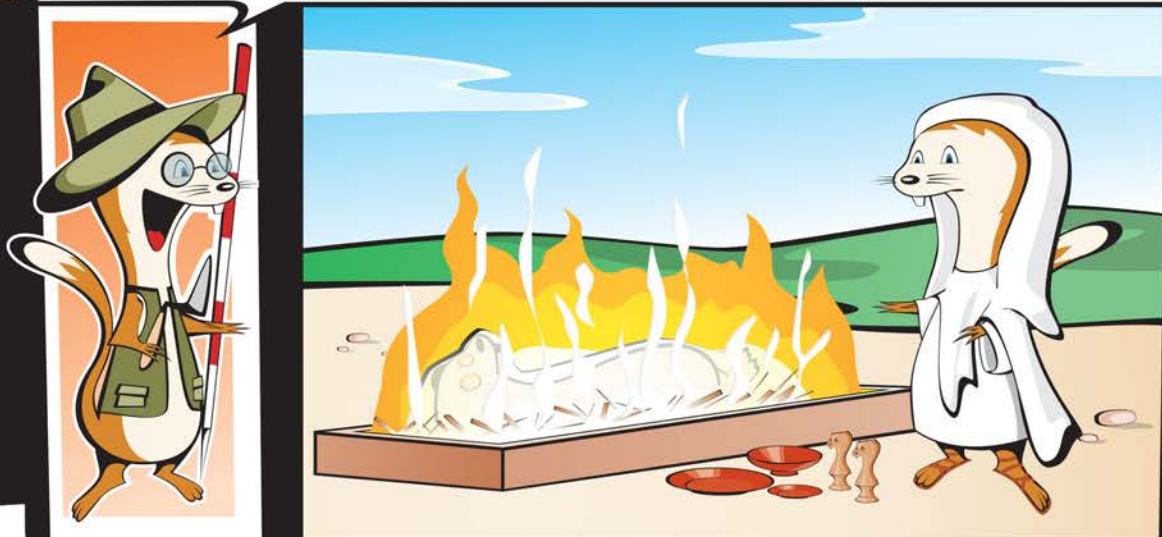
Lugar: Avenida del Pretorio
 Motivo: Construcción de una nueva sede para la Empresa Municipal de Aguas de Córdoba
 Fecha: Desde Septiembre hasta Octubre de 2003
 Tipo de actividad: Actividad Arqueológica Preventiva.

Arquitecto-Director: Alvaro Cánovas Utrera
 Estrategia: Excavación en área abierta con sondajes previos ocupando un total de 600 m²

Más información: <http://www.anequecordoba.com>



PARA LOS ROMANOS, LA MEMORIA DE SUS FAMILIARES ERA FUNDAMENTAL POR ESO ESCRIBÍAN SUS NOMBRES EN PIEDRA, PARA QUE NO LOS OLVIDARAN. CUIDABAN LOS CEMENTERIOS PARA QUE FUESEN UN LUGAR AGRADABLE Y BELLO DONDE LA GENTE PUDIERA PASEAR. EN EL SIGLO I LA MAYOR PARTE DE LOS DIFUNTOS ERAN QUEMADOS Y SUS CENIZAS SE GUARDABAN EN URNAS...



GARAJE ALCÁZAR



Lugar: Calle Calván nº 1.
 Motivo: Construcción de un garaje soterrado.
 Fecha: Desde Octubre de 2004 hasta Junio de 2005.
 Tipo de actividad: Actividad Arqueológica Preventiva.
 Arqueóloga-Directora: Sonia Vargas Cantos.
 Estrategia: Sondeos estratigráficos que, ante el interés de las estructuras arqueológicas eshumadas, se unieron en un solo espacio.



Más información: <http://www.arqueocordoba.com>



Planimetría con los restos de la muralla

Muchos de los solares localizados en el interior de las murallas, en pleno Centro Histórico, han sido objeto de una constante ocupación a lo largo de los siglos, dando lugar a una compleja y profunda estratigrafía. Este es el caso del Garaje Alcázar, próximo a la Puerta de la Luna, donde los trabajos arqueológicos han permitido establecer una secuencia ininterrumpida que va desde época romana hasta la actualidad, todo ello concentrado en 6 m de potencia estratigráfica.

Las primeras actividades constructivas documentadas datan de época romana. Se trata de varios espacios pavimentados con mosaicos, que quedaron amortizados bajo una serie de muros de grandes dimensiones, pertenecientes probablemente a un edificio de carácter público, aunque de funcionalidad desconocida, de cronología tardoantigua.

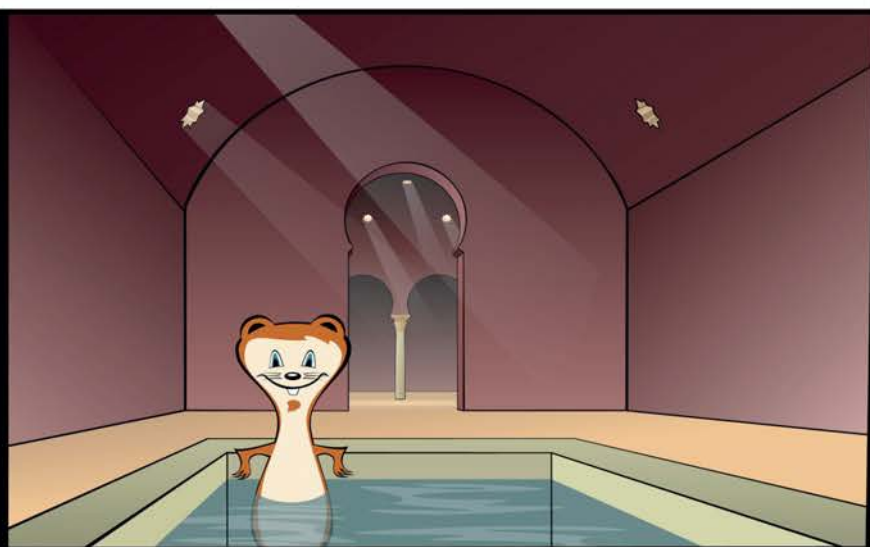
Algunos solares de la ciudad condensan 2000 años de su historia, e ilustran la grandeza de Córdoba...

Entre los hallazgos más importantes cabe mencionar parte del lienzo de muralla que cerraría por el Norte el Alcázar Omeya, del que apenas se han conservado restos constructivos que nos ayuden a confirmar lo conocido a través de las fuentes escritas.

Las actividades industriales protagonizan la época tardoislámica, detectándose a continuación la reorganización de este sector de la ciudad, en coincidencia con las reformas urbanísticas propias del paso de la Córdoba Bajomedieval (siglo XV) a la Córdoba Moderna (siglo XVI). A esta última etapa pertenecen los vestigios del huerto-jardín detectados en los niveles más superficiales del solar. Perteneciente a la Casa de las Pavas, estuvo en uso como espacio abierto hasta el siglo XIX.



TRAS LA MURALLA SE ENCONTRABA EL PALACIO OMEYA, SUS JARDINES Y BAÑOS. ERA UN LUGAR DE DESCANSO Y RELAX, DOMINADO POR EL AGUA. SE AMBIENTABA CON PERFUMES Y MÚSICA. ALLÍ EL CALIFA SE REFUGIABA DEL ESTRÉS DEL GOBIERNO...



Pequeños arqueólogos

¿Sabes leer una inscripción romana?



Los romanos, además de escribir en latín, utilizaban muchas abreviaturas. Entre las más habituales para el mundo funerario estaban:

- H.S.E. = *Hic situs est* (Aquí yace)
- S.T.T.L. = *Sit tibi terra levis* (Que la tierra te sea leve)
- D.M.S. = *Diis Manibus Sacrum*
(Dedicado a los Dioses Manes)
- P.I.S. = *Pius in suis* (Piadoso entre los suyos)
- H.M.H.N.S. = *Hoc monumentum heredem non sequetur*
(Este monumento no pasará a los herederos)
- R.I.P. = *Requiescat in pace* (Descanse en paz)
- AN. = *Annorum* (años con los que murió)

¿Cuántas abreviaturas localizas en esta inscripción funeraria del liberto Marco Sempronio?
¿A qué edad murió?



Crucigrama defensivo

Con la ayuda de las definiciones de abajo, rellena los espacios en blanco y descubre algunos términos relacionados con la defensa de la ciudad islámica

1. Máxima autoridad religiosa y política entre los musulmanes;
2. Torre fortificada localizada en un extremo del puente de Córdoba;
3. Muro defensivo que rodea la ciudad;
4. Vano monumental por el que se accedía al interior de la medina;
5. Barrio desarrollado fuera de las murallas;
6. Dinastía que destronó a los almorávides en el norte de África y al-Andalus;
7. Abd al-Rahman III fue el primer califa andalusí de esta dinastía;
8. Residencia-fortaleza de los emires y califas de al-Andalus;
9. Material de construcción a base de tierra apisonada.





PREMIO SÍSIFO



ARQUEOLOGÍA
SOMOS TODOS

2017

*a la Investigación, Defensa y Difusión
del Patrimonio Arqueológico*

Abierto el plazo de presentación de candidaturas.
Bases disponibles en: www.arqueologiasomostodos.com

PROGRAMA DE MECENAZGO ARQUEOLOGÍA SOMOS TODOS

INSCRIPCIÓN

Nombre: _____

DNI: _____ Teléfono: _____

Email: _____

Dirección postal: _____

Número de cuenta bancaria: _____

Grados de colaboración:

PADRINOS / MECENAS / AMIGOS

- Oro (Desde 200€/año)
- Plata (Desde 50€/año)
- Bronce (Desde 30€/año)
- Fundaciones, empresas, ... (Desde 500€/año)
- Pequeño y mediano comercio (Desde 200€/año)
- Asociaciones y colectivos (Desde 150€/año)
- Aula de Formación Permanente Arqueología UCO (Desde 150 €)
- Programa "Adopción de monumentos" (Desde 500 €)

arqueologiasomostodos@arqueocordoba.com

www.arqueologiasomostodos.com

Grupo de Investigación *Sísifo*

Área de Arqueología
Plaza del Cardenal Salazar, 3
14003 Córdoba

Teléfono
(en horario de 10 a 14 h):
957 218558

PROYECTO DE CULTURA CIENTÍFICA
ARQUEOLOGÍA SOMOS TODOS